

中国人民大学统计学院院长 欢迎 2015 年新生寄语

金秋时节，我们非常高兴迎来你们 2015 年中国人民大学统计学院新生，全院师生祝贺你们选中了正在走向世界一流的中国人民大学统计学院。

经过 60 多年几代统计学人的辉煌历程和奉献，中国人民大学统计学院已经发展成为屹立东方的应用统计明灯，在融入世界一流队列，开拓中国应用，培养高精尖应用统计人才，身先国家应用统计重点学科、教育部重点研究基地和国家统计局重点研究基地，全方位支持国家建设和发展上，做出了杰出的贡献。

2013 年 1 月教育部发布一级学科评估结果，中国人民大学统计学院荣获教育部一级统计学科全国排名第一。建设扎实的概率论与数理统计基础，发展强大的应用统计是中国人民大学统计学院继往开来的基本目标，统计学院应用统计学科布局不仅深入经济社会发展领域和保险精算与金融风险管理领域，而且已经扩展到社会科学的许多领域如法律、新闻、政治学、伦理学、教育学、心理学、文献计量等领域之中，展示应用统计量化社会科学研究的重要作用，同时，我们大力开拓发展在生物、医学与公共健康领域中的应用统计研究，引领中国生物医学应用统计学科发展新航标。

新时期，中国人民大学全面实施本科和研究生创新人才培养路线图计划，积极推行新生导师制度，创造全新的人才培养模式，提高基准、强化基础、激发个性潜能、素质能力创新全面国际性，课堂、课外、学生学术性社团组织、国内外学术会议全方位人才创新培养。2014 年，我们适应信息技术互联网大数据时代发展，联合北京大学、中科院大学、中央财经大学、首都经贸大学共同建设大数据分析应用统计专业硕士创新人才培养平台，培养最具挑战能力的急需社会栋梁之才，与人民日报、新华社、中央电视台、中国移动、中国联通、中国电信、全国手机媒体专业委员会、SAS（北京）有限公司、华闻传媒产业创新研究院、北京华通人商用信息有限公司、龙信数据（北京）有限公司等互联网公司、研究机构建立联盟，创新高端人才培养模式。

作为国内一流的统计学院，我们积极与加州大学伯克利分校、耶鲁大学、哈佛大学、斯坦福大学、威斯康汀大学、华盛顿大学、密西根大学、康涅狄格州立大学、德州 A&M 大学、佛吉尼亚大学、伦敦经济学院、佛罗伦萨大学、荷兰马斯特里赫特大学、瑞典乌普萨拉大学等世界一流大学继续发展合作与交流，不断扩大人民大学在国内外的影响。这是步入统计学殿堂的最重要的红地毯，欢迎你们努力从中获得真知，融入世界，走向高端。

当前，我国统计学科发展也进入新的发展阶段，中国人民大学拥有经济学门类、理学门类和医学门类的统计学专业，是全国统计学科门类最齐全的统计学院。拥有全国唯一教育部人文社科重点研究基地应用统计科学研究中心，是教育部应用统计专业学位研究生全国教育指导委员会秘书处单位，国家统计局、中国人民大学共建政府统计研究院，2014 年 12 月中国人民大学成立统计与大数据研究院的全校学术特区，引进海外一流人才，开拓大数据统计研究新方向，这些都成为中国人民大学统计学院走向新的辉煌发展的优势条件，相信你们的到来，将融入其中并为此做出积极的贡献。

人民大学统计学人具有务实、谦虚、努力、拼搏、奉献之精神，追求前沿国际化，应用统计创先河，充当人民大学未来十年腾飞的先锋，让统计学院奔出更多的毕业生黑马，用在人民大学统计学院所学的应用统计与精算之技，力挽各种风险狂澜，开创新经营之路，创社会民主监测之术，强政府科学决策，为人民造福。这是我们的期待，也是你们立志努力的方向，未来属于你们！

赵彦云

2015 年 8 月 30 日

浪淘沙

团宣准字 09-09

统计学院分团委
院刊编辑部
2015年9月

指导老师：
边策

主 编：洪杨垒

副主编：宋 玥 赵舒羽

新闻部：刘芷玲 吕剑航

学术部：曹文琪 宋 飞

文娱部：汤 悦 赖笑雅

美编部：林钰惠 王 珏

扫描二维码
关注《浪淘沙》官方微信
微信号：rsslangtaosha



封面
封底设计：
洪杨垒
宋玥
赖笑雅

目录 Contents

新生寄语

中国人民大学统计学院院长欢迎 2014 年新生寄语	1
师长校友欢迎你	4

学院广角

【溯源】一日阅尽荣耀路	8
历史沿革	8
【访师】此处谈笑有鸿儒	9
师资概况	9
行政架构	9
教师团队	9
教辅人员	14
【扎根】六大组织乐融融	15
学生会	15
统计学院研究生会	16
青年志愿者协会	16
院刊《浪淘沙》	17
统计调查协会	18
精算协会	19

【成长】交流合作拓视野	19
国际学术会议	19
国内学术会议	20
国际交流访问	21
国际学术合作	22

学术概览

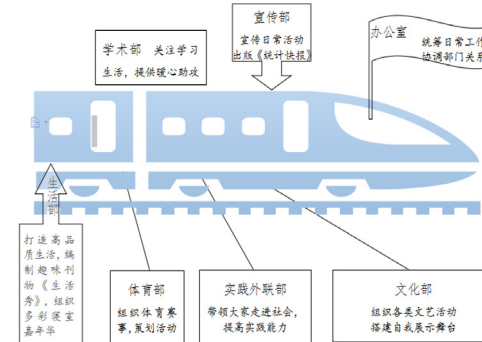
学海领航	23
名师指路	23
师兄师姐的话	26
学习之路	28
学好必修课	28
提高学分绩	32
学术资料	33
学业问答	36

文娱活动

迎新水会	38
迎新晚会	39
三大球联赛	40
新生辩论赛	41
秋游	42
新生运动会	43
寝室嘉年华	44
迎新羽毛球赛	44
一二·九合唱	46
健美操大赛	47

生活聚焦

统计人的非典型 24 小时	48
---------------------	----



13 | 学生会
人民大学统计学院学生会是学院党委领导、学院团委指导下的全院本科生的法定组织。学生会配合学院的教学与学生工作，搭建起学校与学生之间沟通的桥梁。



23
王星

数理统计学是统计学科的基础部分，是数据分析的基础理论和方法，其主要研究内容包括观察和实验数据的收集、分析中有关的理论和方法、统计推断、统计决策的原理和方法以及特定的统计推断形式、特定的统计观点和特定的理论模型或样本结构等。



36
水会

每年九月中旬的迎新水会是刚开学时最重要的活动之一，这是一个可以让新生们互相认识和交流的好时机。

师长校友欢迎你

初入大学，初入统计学院，或许你的心中还有些许忐忑和疑问。统计学院的师长与校友们愿给予全力的帮助，与你共度美好的大学时光！
统计学院欢迎你！

陈琳（2015级本科生班主任）



2015级的新同学们：

9月，重返学校的日子，你们已经告别了中学时代，迈进了大学的门槛。也许，你们还在听着《剩下的盛夏》，回忆着往昔的时光，而我们已经在人大，在统计学院，等着你们的到来。

重要的事情说三遍，欢迎大家，欢迎来到人大，欢迎来到统计学院！

很开心和优秀的大家共同组建一个班级，我是你们的班主任，也是你们的大师姐。9年前的我和你们一样怀着惴惴不安却又兴奋的心情走进了人大，度过了6年快乐充实的求学时光后继续留在学院工作。作为一名刚刚毕业三年的大学生，自认为大学生活离得并不是很遥远，所以呢，也很有自信可以和大家更加贴心的交流，希望80后的我和90后的你们可以碰撞出更多的激情与火花。

小陈老师不是商界精英，也不是政界领袖，更不是知名学者，接到院刊邀请撰写新生寄语后，小陈老师一直在思考可以和大家分享些什么。我认认真真的回忆和反省了自己及身边人的大学生活，回想了这些年身边老师们的谆谆教诲，总结了以下几条供大家参考：

1、关于学习。十年寒窗苦读，换来大学入场券，这不是终点，而是起点。学习仍是大学中的核心任务。尤其对于统计学来讲，打好数理基础是重点。人民大学中人文学科居多，其他学院相比我们是轻松许多，但是选择了统计学那就认准了，我们就是人大中的“疯人院”，我们就要做人大中最努力的那批人！

2、关于生活。良好的作息习惯是身体和学习的保证，熬夜打游戏的，熬夜看韩剧的同学们请不要忘记来人大的初衷。世纪馆设有健身器械室，还有各类健身操课程，为身体健康花点时间，就是为未来赢了一点时间。

3、关于爱好。传说中的“百团大战”足以形容人大社团的多样化，无论你有什么爱好相信在这里都可以找到志同道合的朋友，不过希望大家选择社团时少而精，将有限的时间和精力合理分配。

4、关于目标。目标其实是对未来的选择，就业、读研、出国等等，早一点确立目标，可以早点做准备，多多的与师兄师姐老师交流，对未来的人生做出负责的规划。

大学新生，新手班主任，愿我们合作愉快，携手向前！

杨思婕（2011级本科生，2015级硕士，2015级本科班级辅导员）

我想了很久，应该用一个怎样的开头，才显得自己不那么傻，显得自己像一个看起来很靠谱的师姐。因为我和你们一样，对即将来临的新生活，有些忐忑，也有点小激动。无论是作为一个研究生，还是一个辅导员，对于我来说，都是一个新的开始。我万分希望，这所有的新身份，不会对我失望。

我相信你们最开始的时候是还不会那么爱这里的，你们会沉浸在新面孔的新鲜与新生活的喜悦之中，来不及去体会也太难

去体会这里即将带给你们的是什么。我知道你们会在各种活动中心生抱怨，但请相信这些安排背后都是满满的爱，他们想让你们在忙碌中适应新的生活忘掉离家的孤单。我也毫不怀疑无需多久之后，你们也会同当初的我一样，在听到统计的呼声的时候，激动的热泪盈眶。

我以为我没有那么爱这里，但却在最后离开的时候，发现这片土地所带给我的东



西，融入了血液再也挥之不去。

如今我万分荣幸有再回到这里的机会，更加幸运，能陪你们一同度过这四年。我多想把我这四年积累的每一条心得每一句感受都告诉你们，但这样又太过残忍，我想我该由你们自己去体会，去经历，去逐渐爱上这里的每一个人每一片风景。我知道那些你们走过的每一段路遇到的每一个人，都会成为你们再也无法忘记也不愿忘记的美丽。

该说的，同样一句也不能落下。在人大，学习是顶顶重要的事情。这是我用一年荒废得到的教训，也是我用一年努力换回的奖赏。刚刚步入大学校园，难免会迷失在多样的活动与自由之中。这里再没有严格的教导与管束，人大给了你们足够的自由去做你们自己。但我希望你们不要像当初的我一样，傻到忘记了自己最该做什么，转而用十倍的付出去重新争取本该属于你的一切。如今我还能站在这里与你们一同成长，是因为我有足够的好运气，但其中的眼泪汗水太苦，我不舍得你们再去尝试。我希望你们能理所应当的得到，在别人问起的时候，不会感到苦涩。

当然，我并不希望因为学习，你错过更加精彩的一切。这里给你呈现足够大的舞台，只要你敢只要你肯，便会有足够的人帮你去实现你所有梦想。如今我可以毫不谦虚的说，我拥有很多人没有却艳羡的四年精彩。这片土地蕴含了太多美好的东西，我曾拥有过，我希望你们从未错过。那些为同一个目标而付出的努力，那些一起流过的汗水，一起忍住的眼泪，那些千辛万苦才挣得的荣誉，还有最重要的，那些历经所有之后，紧紧凝聚在一起的心。

相信我，这些记忆，才会是你日后最珍贵的，最骄傲的，忍不住要向别人炫耀的宝藏。

有一句话在这个校园里流传很久，最初你不懂，但最后你一定会深以为然。在人民大学，蜕变是永远的主旋律。那些你现在所排斥的，所嫌弃的，所不屑的，都会在你最后离开的时候，成为你最宝贵的。你再容不得别人说人大一句不好，再不许别人说统计一点不行。那些不论你是曾经怀疑还是坚信的东西，最终都会融入你的血液，伴随你一生。我相信我也知道，到了你们最后走出这个校园大门的那一刻，你一定会想起最初你懵懂无知之时，然后满怀感激，这里终于让你变成更好的更出色的自己。

亲爱的师弟师妹们，欢迎到来。这个家等了你们太久太久，家里的亲人已经倾尽全力为你们准备了太多太多。请你们经历，请你们面对，请你们选择，请你们珍惜。这未来四年，若你们所需，但凡我所能，必定倾力相助。未来路上精彩无限，愿你们繁花似锦，愿你们相守相依。

张睿（2011级本科生，2015级硕士，2015级本科班级辅导员）

亲爱的2015级小鲜肉们：

你们好，我是你们的辅导员师兄：张睿。首先自我介绍一下，我是2011级统计学院本科生，今年保送咱们学院统计学学硕，在未来的四年里，我将和杨思婕师姐一起当你们的辅导员，希望你们能够度过愉快而充实的四年，也希望我们成为朋友。

我是一个比较慢热的人，所以刚刚接触我的人会觉得我有些高冷甚至严肃，但一

旦熟了，我的逗比本质就会表露无疑，所以请大家最好心理准备。

好了，言归正传，作为一个已经在人大呆了四年的老油条，在大家刚进人大的这个时间，我希望能给大家一些大学生活的建议。

第一：学习真的很重要。也许大家都被高中老师“骗过”，说进入了大学一切都是轻松的，如果你信了，那你就输了==。虽然大学确实相对于高中会有很多空余的时间让我们去做自己喜欢做的事，但希望你们知道，大学最重要的事情一定还是学习，无论你毕业时是想工作，还是保研，或者是出国深造，学习成绩都是一个很重要的衡量标准。这一点我深有体会，刚进大一的我和大家一样，出门上学，对



一切都充满了好奇，想要去尝试一切，结果本末倒置，大一的成绩很差，要不是后来三年我的奋起直追，可能现在你们的辅导员就是别人了~-~。所以，在追求你们自己喜欢的东西的时候，也千万不要忘记了学习（当然，要是你本身追求喜欢的东西就是学习，那请收下我的膝盖！还有，以后成为大腿了不要忘了我！）

第二：大学是一个认识自我的过程。如果说大学四年，除了学习，我认为最大的任务也是最大的收获是什么，那我会毫不犹豫的说：认知自我。我是谁？我从哪里来？我要到哪里去？这些问题看似简单甚至有些滑稽，但却是我们真正需要面对的问题。大学四年之后你要去哪里？你想做什么工作？你想过什么样的人生？这些问题你们越早想明白你们未来的路将更精彩。

不可否认，现在的我们可以有很多不同的选择，但越多的选择意味着越多的尝试，而每一次尝试都会消耗你的精力，我鼓励刚进大学的你们多去尝试，早去尝试，因为现在的你们是充满活力的，但当你们到了大三或者大四，我希望你们能够知道自己想要什么，要去哪里。因为到了那时再去尝试，你的精力你的时间都不再够用。我见过很多优秀的人，他们并不是每一方面都擅长，但他们从大二大三甚至更早就确定了今后一身奋斗的方向，并且无怨无悔的朝着自己的目标努力，不受外界的干扰，当他们毕业的时候，他们获得了比一般同学更好的成就。

第三：在空余的时间去充实自己。人大相对于其他大学，是一个更加有激情更加活跃的大学。所以在你们空余的时候，希望你们去多参加自己喜欢社团和活动，结交更多的朋友，丰富自己的阅历。一方面，这些事情或让你自己更加快乐，更加充实；另一方面，这对于你的成长也是有好处的，因为学习的是知识，而只有实践了才有价值，当你真正走向社会，你的智商和情商都是不可缺少的。我们人大人可是要成为国家栋梁的优秀人才，所以你们一定要全面的充实自己。

好了，啰嗦的说了那么多，希望你们没有看烦。总之，我真的希望大家能够在大学的四年里成为自己想成为的那种人！虽说身为老腊肉的我应该带你们飞，无奈我有些微胖，飞不起来了==所以你们的未来都在你们自己的手中！加油吧！鲜肉们！

学院广角

溯源——一日阅尽荣耀路



中国人民大学统计学院是我国高等教育领域最负盛名的统计教育、科研重镇之一。其前身是新中国经济学中最早设立的统计学系——中国人民大学统计学系。起点辉煌，历程灿烂，下面我们就一起回顾一下学院的荣耀之路。

- 1950年9月 中国人民大学设立统计学专业
- 1952年6月 建立统计学系
- 1979年9月 招收我国经济类首批统计学硕士研究生
- 1981年11月 成为我国第一个经济类统计学博士学位授予点
- 1984年3月 成立计划统计学院，下设统计学系
- 1992年6月 设立“风险管理与精算学”专业方向，相继招收本科生、硕士生、博士生
- 1998年9月 在应用经济学一级学科下招收统计学博士后
- 1998年7月 增设“概率论与数理统计”硕士点
- 2000年9月 应用统计科学研究中心成为教育部人文社会科学重点研究基地
- 2001年6月 成为统计学国家级重点学科
- 2003年7月 成立统计学院
- 2004年3月 设立风险管理与精算学硕士点和博士点
- 2006年3月 设立流行病与卫生统计学硕士点
- 2011年2月 统计学从数学和经济学中独立出来，成为一级学科
- 2012年 中国人民大学统计学在教育部学位与研究生教育发展中心除军事学门类外一级学科进行的整体水平评估中位居全国第一。

中国人民大学统计学科于1950年设立，并于两年后建立统计学系，成为新中国经济学中最早设立的统计学系。2003年7月，中国人民大学统计学院成立。至今，我们始终强调统计理论和统计应用的结合，不断拓宽统计教学和研究领域，巩固着统计学全国重点学科的地位。现在的中国人民大学统计学院成就良多，拥有雄厚的师资力量和较高的学术水平，设有概率论与数理统计、经济与社会统计、风险管理与精算学、医学与卫生统计研究所四个教研室。同时，教育部人文社会科学重点研究基地“应用统计科学研究中心”也设在中国人民大学统计学院。

访师——此处谈笑有鸿儒

师资概况

统计学院现有教师39人，其中教授15人，副教授16人，讲师8人；党政教辅人员10人。另外，学院聘有兼职教授、讲座教授、客座教授共13人。

行政架构

院长：赵彦云 副院长：王晓军、张波、孟生旺（兼） 党委书记：孟生旺 党委副书记：郭栋 院长助理：吕晓玲、蒋妍、尹建鑫、张育铭

教师团队

经济与社会统计教研室

我院的传统优势在于应用统计学的教学和科研，并由于在应用统计学方向取得的突出成就而被评为统计学全国重点学科。在所有的应用领域中，经济社会领域无疑是统计应用的最为重要的领域之一。经济统计学也是统计学院自50年代建系以来实力最强的方向，在国内同专业方向中一直处于领先地位，从本科到博士都有授权。

目前，本教研室共有教师11人，其中教授2名，副教授7名，讲师2名。各位老师不辍耕耘，在各自的研究领域内各有建树。近年来，在各位教师的共同努力下，经济与社会统计研究的领域不断拓宽，研究方法不断深化。本教研室在国民经济核算研究、宏观经济统计研究、国际竞争力研究、环境经济核算研究、经济计量研究、市场调查方法研究以及大数据研究和数据挖掘等领域均发展起强大的研究实力，处于国内领先地位。

本教研室取得了丰硕的研究成果。2009至2014年，共出版了教材、专著和译著35部，发表论文140余篇，承担国家级纵向科研项目4项，承担横向项目10余项，为实际部门提供大量的咨询和建议。本教研室每年培养学术型硕士和专业硕士各20名左右，毕业生的就业情况良好，大多到金融机构、大公司和政府机关工作。

主任	方程模型、经济社会统计、结构方程模型、统计学	家政府津贴获得者、教育部跨世纪人才、国家人事部新世纪百千万人才工程国家级人选、北京市百人工程人选。
李静萍		第五届吴玉章科研奖获得者。
副教授、中国人民大学统计学院博士	成员	研究领域：国际竞争力（包括国家竞争力、科技竞争力、企业竞争力、城市竞争力、产业竞争力等）、国民经济核算、宏观经济统计分析、投入产出分析。
研究领域：国民经济核算、计量经济研究、国际竞争力研究、对外经济统计研究、服务业统计研究	赵彦云	中国人民大学统计学院院长、教授、博士生导师，兼中国人民大学竞争力与评价研究中心主任国务院特殊贡献专
讲授课程：国民经济核算、计量经济方法与应用、结构		讲授课程：

本科生：国民经济综合统计分析、投入产出分析、国民经济核算原理、宏观经济统计分析、新生研讨课
 研究生：宏观经济统计分析、国民经济核算研究、国际竞争力研究、城市竞争力研究
 博士生全校经济管理类前沿课：国民经济核算理论及应用

高敏雪

教授，中国人民大学统计学学院经济学博士，博士生导师。中国人民大学国民经济核算研究所所长。
 研究领域：国民经济核算和宏观经济统计分析、环境统计与环境经济核算、可持续发展统计计量
 讲授课程：国民经济核算、经济统计研究、环境统计与环境经济核算、统计年鉴的解读与应用

贾俊平

副教授，中国人民大学统计学系硕士。
 研究领域：统计方法在证券投资领域的应用
 讲授课程：统计学、描述统计、应用统计、数据分析

简明

副教授，中国人民大学统计学系硕士。
 研究领域：用户满意度、服务管理、市场调查
 讲授课程：统计学、市场研究、市场调查方法与技术

薛薇

副教授，中国人民大学统计学学院博士。
 研究领域：文本与Web挖掘，数据挖掘算法及软件应用，统计数据库和统计信息系统，统计信息资源管理基础件研究开发
 讲授课程：数据挖掘及Clementine应用，统计分析软件SPSS应用，C++计算机程序设计，数据库管理系统，统计学

吕晓玲

副教授，香港城市大学管理科学博士。
 研究领域：数据挖掘与机器学习，电视观众收视行为统计建模，电子商务客户，网络用户行为统计分析，消费者行为数量分析，满意度研究，客户关系管理，贝叶斯预测，离散选择模型，随机系数模型，生物统计
 讲授课程：数理统计学

甄峰

副教授，中国人民大学统计学学院，经济学博士。
 研究领域：经济统计、竞争力、创新、国际金融、政府统计
 讲授课程：抽样技术、统计学、Statistics for Business and Marketing（中央财经大学）

吴翌琳

副教授，中国人民大学统计学学院经济学博士，硕士生导师。中国人民大学中国调查与数据中心研究人员。
 研究领域：宏观经济统计分析、微观企业统计分析、科技统计分析、社会统计分析
 讲授课程：统计案例研究、统计学、大数据分析的统计学基础、Statistics for Business and Economicss

姚嘉秋

讲师，中国人民大学统计学学院硕士。
 研究领域：经济统计
 讲授课程：统计学、投资统计、经济与金融统计。

杨翰方

讲师，美国佐治亚州立大学博士。
 研究领域：经济统计，经验似然法。
 讲授课程：时间序列分析、统计学、投资学

风险管理与精算教研室

1992年，中国人民大学开始培养风险管理与保险精算学硕士。1993年开始在统计学学院（原统计学）招收风险管理与保险精算学方向的本科生。2003年，获得教育部批准的风险管理与保险精算硕士和博士学位授予资格。目前，教研室共有教师8人，其中教授4人，副教授3人，讲师1人。

本科生培养方面，学院设置了统计和风险管理与保险精算科学两个专业方向。在本科1-2

年级，两个方向的同学学习相同的基础课程。从三年级开始，两个方向的专业课程设置开始有所不同，学生可以根据自己的兴趣选择专业方向。通常会有30%至40%的学生选择风险管理与保险精算方向。近年来，精算方向的大部分学生会参加北美精算师资格（SOA）考试，本科毕业时普遍能通过SOA前四门课程考试。

研究生培养方面，我们每年招收25名左右的研究生，其中博士研究生5人左右，硕士研究生20人左右。在校研究生总规模约60人。近年来，本专业毕业生主要就业领域为保险和金融行业，就业形势良好，就业率始终居全校前列。

研究方面，我们在中国人民大学统计学学院下成立了风险管理与保险精算中心以支持教师和学生进行有关保险、金融、风险管理、退休金和社会保障等方面的科学研究工作。在未来，风险管理与保险精算中心的研究重点将放在风险管理、寿险精算、非寿险精算、养老金与社保精算等领域。

主任

肖宇谷

副教授，中国科学院数学与系统科学研究院博士
 研究领域：精算数学，随机优化模型
 讲授课程：应用随机过程、随机精算模型、风险管理、统计学

成员

袁卫

教授、博士、博士生导师，中国人民大学前常务副校长，中国调查与数据中心主任。我国首批经济统计学博士，中国人民大学前常务副校长，统计学教授，博士生导师，国家有突出贡献的中青年专家，入选教育部首批跨世纪优秀人才培养计划。曾获“全国优秀教师”称号和首都“五一劳动奖章”，享受政府特殊津贴。曾任第四届国务院学位委员会委员、国务院学位委员会应用经济学学科评议组成员，现任第五届国务院学位委员会应用经济学学科评议组成员、召集人，兼任教育部经济学教学指导

委员会成员、国家社科基金评审委员、中国统计学会副会长、中国统计教育学会副会长兼高校分会会长、北京市政府顾问团成员，全国会计专业硕士（MPAcc）教学指导委员会副主任。
 研究领域：应用数理统计、风险管理、精算学与保险学
 讲授课程：统计学概论

王晓军

教授、博士、博士生导师，统计学院副院长，风险管理与精算中心主任，教育部新世纪优秀人才。
 研究领域：保险与精算管理、社会保障风险评估、养老保险偿付能力评估、社会保障预算管理、养老金计划风险评估、长寿风险度量、人口老龄化趋势与养老金挑战
 讲授课程：保险精算学、精算管理、养老金精算管理、寿险精算实务、保险实务

孟生旺

教授、经济学博士、博士生导师，统计学院党委书记兼副院长，教育部新世纪优秀人才
 研究领域：精算模型、非寿

险精算、风险度量、风险管理、应用统计
 讲授课程：金融数学、风险模型、非寿险精算、利息理论

张景肖

教授、理学博士、教育部新世纪优秀人才
 研究领域：随机分析及其应用
 讲授课程：概率论、随机过程、金融数学、统计学

黄向阳

副教授，中国人民大学统计学学院博士。
 研究领域：精算和统计方法在保险领域的应用、精算控制循环
 讲授课程：精算熟悉、利息理论、精算控制循环、寿险精算学、Excel VBA在统计和精算中的应用、精算中的随机控制问题

肖争艳

副教授，武汉大学数学系博士。
 研究领域：随机过程，金融数学，巨灾风险管理、再保险。

讲授课程：应用随机过程、数理统计、实变函数、风险理论、利息理论、精算模型、非寿险精算学、风险管理

王燕

讲师，中国人民大学统计学院博士。中国人民大学北美精算师考试中心副主任。

研究领域：健康险精算、寿险精算、数理统计

讲授课程：保险原理、利息理论、寿险精算学、损失模型、生存分析

概率论与数理统计教研室

中国人民大学统计学院概率论与数理统计教研室，前身分别为统计研究室和概率论与数理统计教研室，最早成立于1952年，是中国人民大学一支传统的统计学教学与科研团队。经过几代人的艰辛创业和不懈努力，现已发展成为国内实力雄厚基础扎实的集概率统计、抽样理论、数据分析类教学科研和人才培养的专业基地。现由11位教师组成，共有5位教授、3位副教授与3位讲师，具备统计学和数学硕士点及博士点。

全体教师一向重视教学和学生培养，秉承严谨治学、追求卓越、辛勤耕耘、勇于奉献的优良传统，不断提高学生的培养质量。积极开展实践创新教学活动，引领国内的统计教育。著名统计学家戴世光教授是概率论与数理统计老一辈学术带头人，在国内统计界享有盛誉。而今，一批优秀中青年教师也崭露头角，迅速成长为教学科研骨干力量，通过长期探索与反复实践，已逐步形成独特的学术风格和办学特色，积累了丰富的科研和教学成果。在概率论、抽样理论和数理统计这三个具有传统优势和创新能力的主要研究领域，成果尤为显著。为适应新时期学科建设的需要，近年来，我们的研究不断与国际前沿领域结合，与国际多所知名院校形成合作研究，主要研究方向包括随机分析、高频数据、高维数据模型、数据密集型计算、统计学习、数理统计管理、复杂抽样理论及应用、空间统计学等。2010年，概率论与数理统计教研室荣获中国人民大学优秀先进集体。

同时，在为社会服务的道路上，我们已建立包括国家部委和各级城乡机构的长期学术研究项目，与包括金融、管理、教育、经济、生物、医学等多领域展开合作，发挥着大数据分析咨询智库的作用。

主任

金勇进

王星

副教授，中国人民大学统计学院博士。

研究领域：网络挖掘、金融分析、文献计量、教育评价等、数据挖掘、统计机器学习、非参数统计、应用数理统计
讲授课程：非参数统计、数据挖掘导论、数据挖掘与统计机器学习、数据挖掘讨论班

主编教材：《非参数统计》，《大数据分析：方法与应用》

何晓群

成员

教授，中国科学院应用数学研究所理学硕士，博士生导师，六西格玛质量管理研究中心主任。

日本国立山口大学、香港浸会大学、台湾辅仁大学访问教授。摩托罗拉和美国六西格玛国际学院认证讲师，中国现场统计研究会常务理事，副秘书长，中国现场统计研究会多元统计分析分会理事长。国家税务总局特邀监察员。

给多所大学MBA及EMBA主讲“工商管理基础”、“管理统计学”“顾客满意度培养和评估”“六西格玛管理”等课程。

研究领域：应用数理统计、多元统计分析、六西格玛管理

讲授课程：回归分析与经济数据建模、现代统计分析方法与应用、多元统计分析、六西格玛管理

田茂再

教授，南开大学博士，中国科学院、加拿大ALBERTA大学、CALGARY大学、香港中文大学以及香港浸会大学博士后。

研究领域：数理统计

讲授课程：分层回归、分位回归、鞍点逼近、流行病学、金融风险管理、成份分析、高维复杂数据降维、统计诊断、小波分析

张波

教授，香港科技大学数学系博士，博士生导师。

研究领域：金融随机分析，金融高频数据分析

讲授课程：概率论、数理统计、高等数理统计、高等概率论、测度论、随机分析、随机过程、随机微分方程、金融经济学、数学分析、实变函数论、泛函分析

杜子芳

教授，中国人民大学统计学院硕士，博士生导师。现场统计学会抽样分会常务理事，中国民意、市场和社会调查标准化技术委员会委员，国务院反垄断委员会专家组专家。

研究领域：抽样调查、数据处理、宏观概算

讲授课程：抽样调查、调查的组织与设计、多元统计分析、政策评估

蒋妍

副教授，北京协和医学院医学博士。

研究领域：艾滋病流行病学、流行病学方法与应用

讲授课程：流行病学研究方法、公共卫生导论、问卷设计与调查、流行病学分支学科及新进展、现场流行病学

金阳

副教授，中国科学院应用数学所博士。

研究领域：时间序列分析理论与应用

讲授课程：概率论、数理统计、时间序列分析

刘文卿

讲师，中国科学院应用数学所理学硕士。六西格玛质量管理研究中心副主任，获得国家质量监督检验检疫总局认证的质量工程师职业资格培训教师，中国质量协会聘任的质量管理技术方法课程教师。
研究领域：质量管理，试验设计与统计质量控制
讲授课程：试验设计与统计质量控制、统计学

褚挺进

讲师，美国科罗拉多州立大学统计系博士。

研究领域：空间模型、时空模型

讲授课程：统计学、非参数统计

孙怡帆

讲师，北京航空航天大学博士。

研究领域：复杂系统建模与计算、社会网络、统计学习、综合评价

讲授课程：统计学、概率论

医学与生物统计教研室

中国人民大学统计学院医学与生物统计教研室成立于2009年4月，致力于统计方法在公共卫生和生物医学领域的教学与科研。主要科研方向有生物医学统计、临床试验设计、流行病学、公共卫生统计、中医临床疗效研究、卫生经济学、医学数据挖掘方法等。目前，教研室共有教师9人，其中教授4人，副教授3人，讲师2人。

近年来主持承担的科研项目包括“名老中医临床经验数据统计分析、整理与挖掘方法学研究”，“二型糖尿病中医证候及疗效评价指标体系建立研究”，“中医临床疗效评价技术探索”，和“两阶段抽样设计及其统计推断方法”等。

最近几年教研室与世界中医药学会联合会临床疗效评价分会以及华盛顿大学生物医学统计系共同举办的学术会议有：“第八届临床医学研究中的统计方法学术研讨会(2014)”，“第六届临床评价方法与应用国际研讨会(2015)”等。

本教研室开设的课程有《社会医学统计》、《生物统计》、《流行病学研究方法》、《临床试验设计》、《纵向数据模型》、《生存分析》、《多水平模型》、《统计推断》等。流行病学与卫生统计学专业(医学硕士)于2007年开始招生。

主任

许王莉

中国人民大学统计学院教授，博士生导师，中国科学院数学与系统科学研究所博士，医学与生物统计教研室主任

研究领域：生物统计、模型检验
讲授课程：统计计算、统计学文献研读课、风险管理与精算学文献研读课、数据分析与SAS、非参数统计、广义线性模型、广义线性模型、纵向数据分析

成员

易丹辉

教授，博士，博士生导师。研究领域：风险管理与保险、预测与决策。主要从事统计方法在经济、金融、保险、医疗、管理等领域应用的研究。

讲授课程：统计预测、预测动态、实验设计、Categorical Data Analysis、金融风险分析技术、Structural Equations Model、时间序列分析、数据挖掘技术及应用

彭非

教授，比利时鲁汶大学博士，博士生导师。

教辅人员

办公室主任：张云 党团学办公室主任：徐建萍 全国应用统计专业学位研究生教育指导委员会秘书处办公室主任：陈虹 分团委书记：范维晨 办公室副主任、教务秘书(本科生)：王汀 教务秘书(研究生)：陈琳 科研秘书：赵以立 人事干事：张育铭 办公室助理：周晓雯 办公室助理：李燊

研究领域：生存分析、保险与精算

讲授课程：生命表构造、生命表编制原理与分析技术、定性数据研究方法、数据分析与SAS

胡飞芳

中国人民大学“国家千人计划”教授，美国弗吉尼亚大学统计系教授。

研究方向：数理统计、临床试验设计
讲授课程：自助法及其它重复抽样方法、统计研究案例

尹建鑫

副教授，北京大学数学科学学院博士，美国宾夕法尼亚大学博士后。

研究领域：图模型、高维数据分析及统计推断、变量选择与罚函数方法、非参数统计、机器学习。
讲授课程：概率论、数理统计、高等统计学

李扬

副教授，中国人民大学统计学院博士，美国耶鲁大学博士后，中国人民大学统计咨询研究中心主任。

研究领域：统计模型在生物

医学、决策预测、市场研究、教育心理领域的方法与应用

研究、相关型数据分析，潜变量建模，联合模型，变量选择方法，函数型数据分析
讲授课程：时间序列分析、应用回归分析、生物统计模型选讲、生物统计

王瑜

副教授，北京协和医学院医学博士。

研究领域：艾滋病流行病学、流行病学方法与应用
讲授课程：流行病学、问卷设计与调查、流行病学分支学科及新进展、现场流行病学

张拔群

讲师，美国西北大学博士后。研究领域：生物统计，数据挖掘，金融统计
讲授课程：大数据分布式计算

林存洁

讲师，中国科学院数学与系统科学研究院博士。研究领域：复杂数据、非参数和半参数建模

扎根——六大组织乐融融

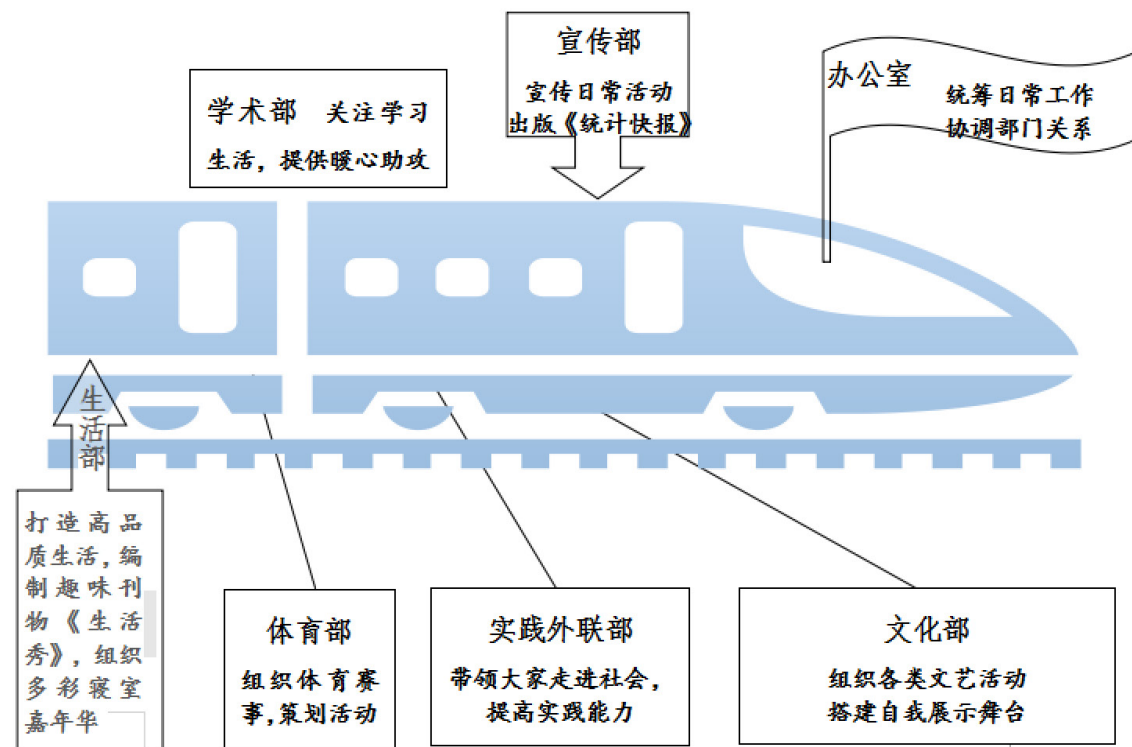
精彩的大学生活即将开始，丰富多彩的组织活动近在眼前。学习之余，各学生组织的活动都可以帮助你们拓宽视野，提升能力，结交好友。学院的学生组织更是有着独特的人文关怀和亲切氛围，是不是有些好奇六大组织的具体构架呢？

学生会

中国人民大学统计学院学生会是学院党委领导、学院团委指导下的全院本科生的法定组织，作为团体会员参与全国学联、北京市学联以及人大学生会的活动。一方面，学生会配合学院的教学与学生工作，搭建起学校与学生之间沟通的桥梁。另一方面，学生会积极构建学生课外学术平台、丰富校园生活、开展社会实践、促进同学交流，通过各式各样的活动丰富同学们的校园生活，在学习、生活的各个方面为同学们提供帮助，在服务同学、团结同学等方面发挥着日益重要的作用。

公共邮箱：statisticsxsh@gmail.com

部门介绍

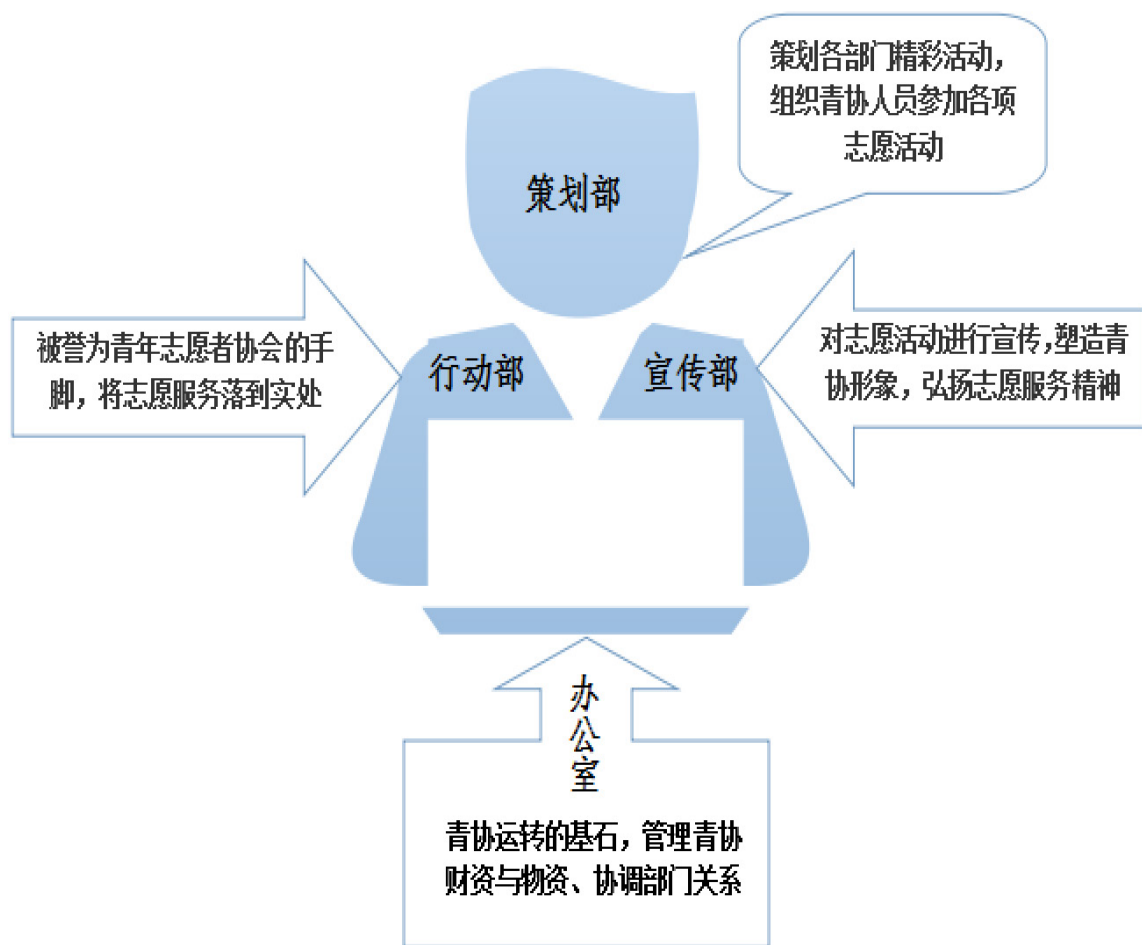


统计学院研究生会

中国人民大学统计学院研究生会是院党委领导，院团委领导下的全院研究生的学生组织，代表的是全体研究生的权利和利益。研究生会以积极营造良好的校园文化氛围为宗旨，以弘扬统计学院精神为己任，丰富校园生活，开展社会实践，促进同学交流，全心全意为广大研究生提供优质的学习和生活环境服务。

研究生会将传统部门设置进行改革，下设综合管理中心、学术研究中心、职业发展中心三大平台，通过部门各司其职、分头策划、共同组织，推出更多针对性的特色活动。在过去的几年里，研究生会举办了学术讲座、职业发展指导、羽毛球联谊赛、化装舞会、《统计功课》编辑等形式多样的活动。我们共举办了五届“首都高校研究生论坛”，来自中国科学院数学与系统科学研究所，清华大学，北京大学，北京师范大学，中央民族大学，中央财经大学，首都经贸大学等兄弟高校相关院系的研究生参与了论坛活动，在论坛上就经济统计，概率统计，数理统计及统计软件的最新应用等统计研究前沿问题进行学术报告，在交流中不仅实现了学术间的互动，也增进了友谊。在未来，研究生会的三大部门将打造各自的品牌活动，切实满足研究生们的各式需求，成为研究生们全方位交流、实践、锻炼、提升的大平台。

青年志愿者协会



中国人民大学统计学院青年志愿者协会是中国人民大学统计学院团委下属的学生组织，在学院党委的领导和院团委、校青年志愿者协会的具体指导下，依靠全院学生独立开展工作。统计学院青年志愿者协会自成立以来，一直遵循“奉献、友爱、互助、进步”的精神，致力于爱心奉献的活动。本协会以校园为基点、用奉献扬青春、与社会同进步，奉行“奉献、友爱、互助、进步”的准则，捧着奉献青春的心，充分利用本院学生的优势，积极投身社会实践，服务社会，奉献社会。

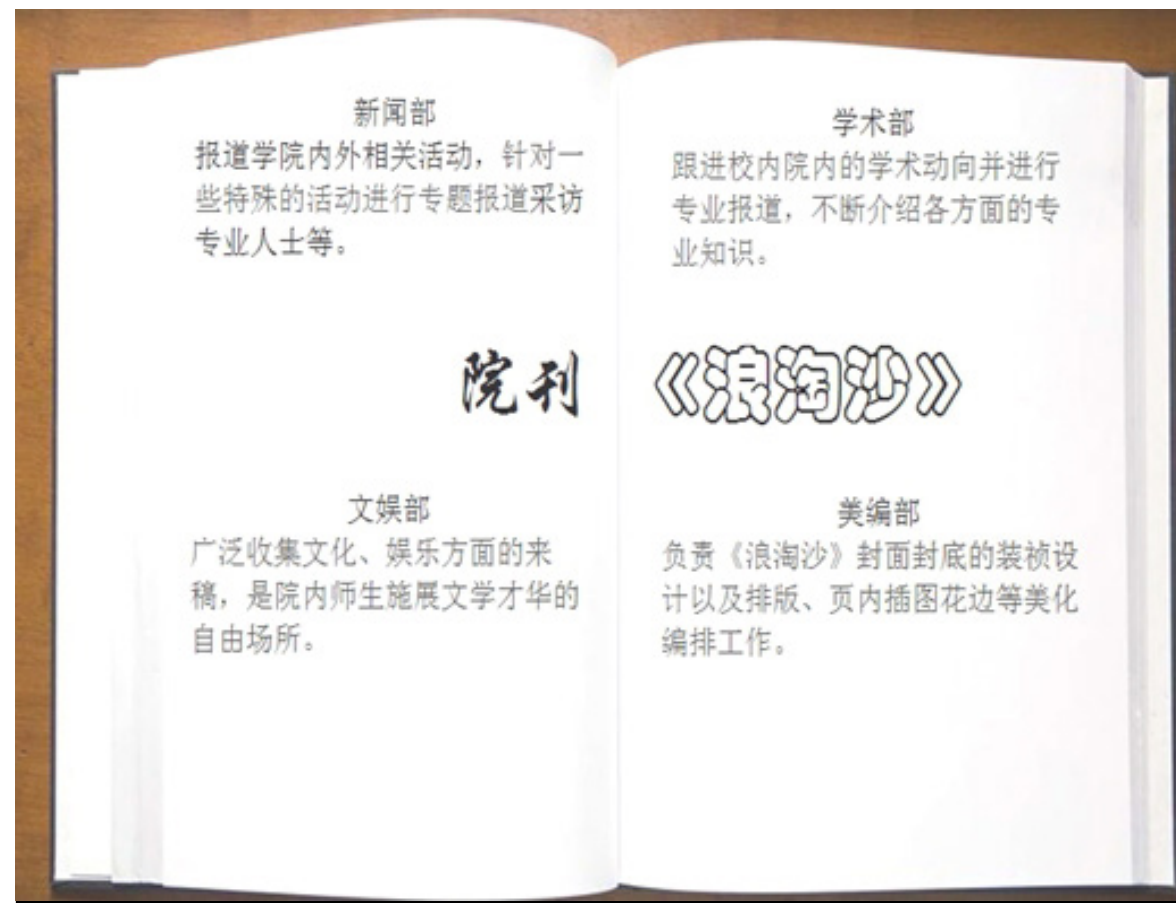
公共邮箱: rssqlingxie@163.com

院刊《浪淘沙》

《浪淘沙》是由中国人民大学统计学院党委领导，团委指导的统计学院机关刊物，目前，院刊《浪淘沙》面向全院的师生以及我校各学院学生工作相关部门发行。院刊《浪淘沙》是新生了解统计学院的窗口，是老生了解统计学院各项动态的媒介，是学校和其他学院了解统计学院的重要渠道，在统计学院的文化建设方面承担着举足轻重的作用。

公共邮箱: rsslantasha@163.com

微信号: rsslantasha



统计调查协会

调协的历史:

中国人民大学统计调查协会于1995年成立,依托统计学院统计学强有力的技术支持,为同学们提供了实践统计调查知识,加强社会联系的平台。二十年来,协会的宗旨始终为“用数字还世界以真实”。协会一直关注贴近大学生生活的社会现象和公众话题,坚持用自己的方式加以诠释,设计并完成了校内外十几个调查项目。统计调查协会是统计之路的灯塔,是学以致用用的平台,是统计学子了解社会的窗户,也是每一位调协成员毕生难忘的温暖之家。

调协的部门:

调协的部门分为本科生和研究生两个部分。

本科生部门:

- 1) 办公室 负责协会与社团联合会的沟通,对各部门的工作给予支持,协调调协各部门工作并对其监督,对协会的财务进行管理。
- 2) 活动部 组织调协的各项校园内部(社团嘉年华等)与外部(参观调查咨询公司等)的活动,并组织调协内部的活动(如招新、home party、聚餐等)。
- 3) 宣传部 负责调协的外部宣传与宣传品的制作,对内活动中负责采集活动图片资料以及对网络账号的管理;同时,整理发布调协经手的调查项目结果,将协会的文件整理建档备份。
- 4) 人力资源部 负责统筹协调调协成员的工作,登记新访员;在调查开始前负责发布活动通知并招募访员与督导,并对访员进行绩效考核,建立及更新访员库,保证调协高质量的访员资源。

研究生部门:

研究部:承接校内外调查项目,组织安排调查进度并对数据进行分析整理,参与项目的实地调研,撰写研究报告。

调协的活动:

- 1) 社团活动:社团嘉年华、百团大战、人民大学统计周系列活动(包括各类统计知识讲座与企业参观活动)、社团内部建设活动。
- 2) 常规活动:承接调查项目(具体包括问卷设计、招收访员、访员培训、现场指导监督、后期数据分析与调查报告撰写等环节)。系列调查项目让调协成员能够有机会将统计知识应用到实际生活中,近距离接触统计调查实践,提高学术水平,锻炼自身能力。
- 3) 特色活动:协会成立以来,完成的重大调查项目主要有,2005年“大学生对中日认知关系报告”,2006年“大学生对陈良宇事件认知的调查”,2007年“国家发改委关于节假日制度的调查”,2008年“媒体公信力调查”,2009年“首都奥运会、残奥会志愿者调查”,2010年“中国消费者信心指数调查”、“协助进行全国人口普查”等。2014年,我们完成了“中关村企业对外合作意向调查”等项目,收获颇丰,成绩斐然。

2011年以来,协会致力于精细化发展大学生舆情调查项目,比如新疆暴恐事件后,统计调查协会第一时间组织了舆情调查,了解大学生对此事的关注程度与看法;校园满意度项目调查了人民大学学生对校园内部各方面工作的认可程度与发展建议;企业对外合作调查,以大学生的身份参与企业调查,亲身体会专业调查公司与咨询公司的调查手段与运作方式,真实体验商业调查。此外,诸如“90后大学生群体心态调查”“大学生网络信息消费调查”等均产生了广泛影响。

调协的荣誉:

中国人民大学统计调查协会成立以来,得到了国家领导人与校领导的高度重视。前教育部部长周济视察人大时,对调协给予了肯定和高度表扬;陈雨露校长也曾多次赞扬过统计调查协会的卓著成果。

协会先后多次获得学校“十佳社团”、“优秀社团”等称号,校园满意度调查、校庆满意度调查等均得到了校领导和广大师生的高度赞赏。

同时,协会充分发扬着及时、全面、准确的精神,深度挖掘着统计专业的应用价值,利用统计工具,并发挥着人民大学在人文社科领域的优势,将统计学工具应用到社会现象的研究实践过程中,创造知识与实践相结合的良好模式,努力践行中国人民大学特色,服务于全体学生,为社会创造价值。

公共邮箱:stat_diaoxie@163.com

微信账号:13683066130

公共平台账号:rucsia@163.com

精算学会

中国人民大学学生精算学会是辅助学生精算学习和促进校内外精算交流的平台,旨在促进“人大精算”大家庭之间的沟通和联系,扩展交际网络,探讨职业发展,创造“人大精算人”更广阔的发展机会。

精算协会定期开展论坛,讲座,邀请资深精算师和在精算领域工作的校友进行交流;定期组织公司参观,加深同学们对行业的了解;此外,还以沙龙形式对精算学习和精算考试等方面的问题展开讨论。

成长——交流合作拓视野

位居全国统计专业榜首,人大统计声名远驰海外。每年都会有很多的学术会议在这里举办,会有很多国内外知名高校前来访问交流。让我们站在学院一角,便可触碰全世界。

国际学术会议

◆首届大数据与应用统计国际会议

2014年11月29日至30日,首届“大数据与应用统计国际会议”在中国人民大学成功举办。来自国内外统计学界的专家学者、国家统计局专家学者,以及各高校师生出席会议,就大数据与应用统计前沿问题及最新研究成果展开研讨。本次会议由中国人民大学、兰州商学院、中国科学院、北京大学、首都师范大学联合主办,到了国家统计局等政府部门的重视,并得到了国内众多所高校和研究机构的支持。有来自美国、英国、德国、澳大利亚、加拿大、印度、新加坡及港澳台等国家和地区的海外、境外70余位代表参加会议,国内报告人数200余人,与会总人数600余人。

大会的主要内容涉及到大数据分析国际前沿研究问题,应用统计中大数据分析问题,特别是大数据统计理论、方法、最新研究成果及其在基因学、天文学、宇宙学、流行病学、经济金融学,生命科学和工程学等领域中的应用,以及大数据分析人才培养问题等。本次大会对增进学术交流、推动学科建设发展等方面起到重要的促进作用,对于了解国际大数据统计分析理论、方法及应用研究的前沿和热点问题有着十分重要的意义。

中国人民大学国际统计论坛由中国人民大学统计学院于2004年发起,每两年举办一次,

◆中国人民大学国际统计论坛

2014年5月24日至25日,第六届“中国人民大学国际统计论坛”在学校举办。来自国内外四百多名统计学界专家学者、国家统计局专家学者,以及各高校师生出席会议,就统计学科的前沿问题及最新研究成果展开研讨。本届论坛由中国人民大学、北京大学、中国统计学会、国家统计局研究所、中国政府统计研究院、美国康涅狄格大学、泛华统计协会、首都经贸大学和中央财经大学九家单位联合主办,由中国人民大学统计学院和中国人民大学应用统计科学研究中心承办,并受到了国家统计局等政府部门的重视,得到了国内众多所高校和研究机构的支持。

中国人民大学国际统计论坛由中国人民大学统计学院于2004年发起,每两年举办一次,目前已经成功举办了六届,成功搭建了统计学界高层次的学术交流平台,并取得了良好效果,有效促进了统计科学的研究和发展,产生了良好的国际影响。

◆第六届临床评价方法与应用国际研讨会

由中国人民大学、国际生物统计学会中国分会 (IBS-China)、世界中医药学会联合会临床疗效评价专业委员会、北京生物医学统计与数据管理研究会、首都医科大学临床流行病学北京市重点实验室联合主办的第六届临床评价方法与应用国际研讨会于 2015 年 7 月 11 日-12 日在中国人民大学隆重召开, 来自美国、奥地利等多个国家地区的 130 余位专家学者参会。

本届会议充分展示了临床评价方法与应用以及生物统计学界的最新研究成果, 促进了国际生物统计学者之间的相互交流, 推动了中国临床应用以及生物统计事业的发展。

国内学术会议

◆全国应用统计教指委案例教学与案例库建设研讨会

2014 年 1 月 8 日, “全国应用统计教指委案例教学与案例库建设研讨会” 在中国人民大学明德主楼 1030 会议室召开。

会议能够加强各院校间关于应用统计专业硕士培养的沟通, 促进各院校对案例教学的经验分享, 更好地传达案例教学及案例库建设的工作精神。

◆中国 R 语言会议

第七届中国 R 语言会议(北京会场)于 2014 年 5 月 24 -25 日在中国人民大学成功召开。第一日举办于如论讲堂, 第二日举办于明德商学楼三大分会场。会议由中国人民大学应用统计科学研究中心、中国人民大学统计学院、北京大学商务智能研究中心、统计之都 (cos.name) 主办。本次会议讨论的主题涵盖了 R 语言在编程艺术、深度学习、文本挖掘、社交网络、云计算、广告定向、量化投资、视频分析、可视化、大数据、并行计算、数据挖掘、商业决策、数值计算、药物研发、计算模型等众多方面的最新进展。

◆生物医学统计创新引智教学与研究—2015 年暑期研讨班

2015 年 7 月 7 日至 7 月 10 日, “生物医学统计创新引智教学与研究—2015 年暑期研讨班” 在中国人民大学成功举办。本项目由教育部和国家外专局支持, 旨在通过创新引智教学方式, 突出前沿学科发展讲座和研讨互动相结合的特点, 扩展我国生物医学统计青年学者 (含博士生) 的研究视野并提升研究水平。本次研讨班由中国人民大学统计学院、中国人民大学生物医学统计实验室举办, 邀请耶鲁大学生物统计系的 Heping Zhang 教授和密歇根大学统计系的 Xuming He 教授授课, 来自全国各地高等院校等单位的 100 名青年教师和博士研究生参加了研讨班 (其中含正式学员 70 名, 旁听学员 30 名)。

◆第八届临床医学研究中的统计方法学术研讨会

2014 年 12 月 13 日上午, 第八届临床研究中的统计方法学术研讨会在我校逸夫会议中心隆重召开。本次会议由中国人民大学应用统计科学研究中心、首都医科大学北京市临床流行病学重点实验室、北京生物医学统计与数据管理研究会共同主办。参加本次会议的有来自各高校及医院、企业界的致力于生物统计、医药卫生研究的专家学者。本次研讨会充分展示了生物统计领域的前沿问题以及统计方法在医学中的应用, 增进了学术界与业界的交流, 对学科未来发展起到了积极作用。

◆“全国高校统计学科平台建设联盟”建设工作拉开序幕

我院计划于 2015 年成立“全国高校统计学科平台建设联盟”, 目前前期工作已在紧张有序地进行中。统计联盟是以我校统计学院牵头、多所高校联合发起成立的社会公共平台联盟合作机构, 旨在发挥联盟成员单位在教学、科研、师资等方面的优势, 共创大数据时代统计协同创新模式, 产出具有重大影响的统计合作产品, 为统计学科学生发展创造社会影响软实力。统计联盟的目标是以各大统计院系党团委和学生会、研究生会为中心, 开发具有重大社会影响的统计调查项目和科研平台, 构建资源共享和合作机制, 促进教育质量、科研水平和办学效益的共同提高。

◆中国石油“卖油郎杯”京港大学生大数据建模竞赛

2015 年 6 月 4 日-6 月 8 日, 由教育部港澳台办公室发起、中国人民大学统计学院与香港城市大学商学院管理科学系共同主办的中国石油“卖油郎杯”京港大学生大数据建模竞赛 (以下简称“大数据建模竞赛”) 在中国人民大学成功举办。此次大数据建模竞赛旨在通过竞赛方式更好的培养京港两地学生树立问题导向的大数据分析理念, 引导学生了解广泛的相关基础分析方法, 促进两地学生的交流与互助。参赛选手由中国人民大学统计学院和香港城市大学管理科学系各自选拔, 由两校共 39 位在读本科生组成。

国际交流访问

学术来访

2014 年 3 月 11 日, 来自美国威斯康星大学统计系的王亚珍教授为统计学院及中心师生带来了一场题为“Modeling and Analyzing High-Frequency Financial Data(高频金融数据建模与分析)”的精彩学术报告。

2014 年 5 月 6 日至 20 日, 联合国大学创新与技术研究院和马斯特里赫特大学教授 Pierre Mohnen 博士前来我校交流并讲学, 先后讲座 5 次, 授课对象为相关领域的青年教师、研究生和有研究兴趣的高年级本科生。

2014 年 5 月 24 日至 25 日, 百度深度学习研究院常务副院长、南京大学和北邮兼职教授、中科院计算所客座研究员、国家“千人计划”专家余凯, 微软亚洲研究院自然语言计算组首席研究员、中国计算机学会通讯动态栏目主编周明, 美国爱荷华大学财务博士郑义等学术知名人士, 参加了第七届 R 语言会议, 并发表了主题丰富多彩内容的学术报告。

2014 年 5 月 22 日下午, 康涅狄格大学文理学院副院长 DipakDey 教授一行 4 人访问我院及中心, 商谈合作研究和学生联合培养等事宜。

2014 年 5 月 24 日至 25 日, 中国科学院马志明院士、康涅狄格大学 DipakDey 教授、美国康奈尔大学洪永淼教授、耶鲁大学赵宏宇教授参加第六届中国中国人民大学国际统计论坛进行学术报告。

2014 年 12 月 13 日, 国家千人计划入选者、乔治·华盛顿大学的胡飞芳教授、中国人民大学林存洁老师、首都医科大学刘相佟博士等人出席第八届临床医学研究中的统计方法学术研讨会, 并在我校逸夫会议中心做出视野宏大敢于创新的主题报告。

2015 年 5 月 13 日, 美国联邦普查局高级统计师程阳为统计学院师生带来了题为“Current Population Survey: U.S. Labor Force Statistics”的精彩学术报告。

2015 年 6 月 23 日, 挪威经济管理学院助理教授李钰姝到我院报告交流。报告题目为“Testing for structural breaks in the presence of data perturbations: impacts

and wavelet-based improvements”。

2015年7月14日,德州农工大学(TAMU)生物统计系Hongwei Zhao教授到我院报告交流。Hongwei Zhao教授主要从事生存分析、纵向数据分析等研究,报告题目为“An improved survival estimator for medical costs with censored data using Kernel methods”。

被邀出访

2015年8月10日至2015年8月17日,张景肖教授赴新加坡国立大学统计系与Prof. Chen Xin进行合作研究。

2015年1月4日至1月10日,张波赴香港出席国际会议。

2015年8月1日至9月10日,李扬副教授赴美国参加2015年JSM会议做报告并访问美国辛辛那提大学和耶鲁大学。

2015年7月25日至8月2日,甄峰副教授受巴西国家地理和统计局国际司司长Roberto Neves Sant Anna之邀,赴巴西里约热内卢参加第60届国际统计学大会和第9届国际教育统计学会卫星会议。

2015年5月23日至6月13日,胡飞芳副教授赴美国参加2015年24th ICSA Applied Statistics Symposium and 13th Graybill Conference。

2015年7月21日至2015年8月2日,袁卫教授赴巴西里约热内卢参加第9届国际教育统计学会卫星会议,并与高敏雪教授、李静萍副教授共同参加第60届国际统计学大会。

2015年9月2日至9月10日,金勇进教授受美国Census Bureau(美国联邦普查局)邀请赴美国华盛顿进行学术交流。

2015年5月1日至5月15日,李扬副教授应台北医学大学大数据研究中心邀请,赴台湾参加大数据与商业智能研讨会暨海峡两岸生物统计研讨会。

国际学术合作

北美精算学会(SOA)北京考点设立

1995年,北美精算学会(SOA)精算师考试北京考点设在我院。至今,我院已有约300人次参加北美精算师考试,通过率达95%。

与瑞典HogskolanDalarna University合作项目

2007年,中国人民大学统计学院与瑞典HogskolanDalarna University签订了合作协议。包括教师互访、学生出国攻读硕士学位、学生短期交流、以及合作科学研究等。

与瑞典DALARNA大学合作项目

中国人民大学应用统计科学研究中心、统计学院与DALARNA大学签订协议,负责组织2009/2010年度瑞典DALARNA大学统计学硕士留学项目的招生工作,包括组织英语考试和专业(统计学)考试(专业考试使用英语)。

威斯康星-麦迪逊大学国际高校访问交流学生+统计学硕士项目

威斯康星-麦迪逊大学(University of Wisconsin-Madison)统计系将在2014年秋季学期启动国际高校访问交流学生及统计学硕士项目(VISP+MS)。入选学生作为交换生在威斯康星-麦迪逊大学度过本科第四年,在完成VISP项目要求的学分并获得人民大学的学士学位后,可继续就读威大的硕士项目,取得理学硕士学位。获得人民大学的学士学位,需要完成中国人民大学规定的大四毕业论文和大四课程的互换认可。

美国康涅狄格大学文理学院“3+2”教育合作项目

美国康涅狄格大学文理学院与我院签订“3+2”合作项目。入选学生作为交换生在康涅狄格大学度过本科第四年,在完成项目要求的学分并获得人民大学的学士学位后,可继续就读康大的硕士项目,取得硕士学位。获得人民大学的学士学位,需要完成中国人民大学规定的大四毕业论文和大四课程的互换认可。

学术概览

学海领航——名师指路

初入大学,想必大家对统计学习都有很多疑惑。名师齐聚首,一朝解疑惑。首先让我们来看看统计学院的名师们对同学们的问题都有着怎样的独到见解吧!

易丹辉

医学与生物统计教研室教授

统计学作为一门应用性学科,与医学实际问题紧密结合形成生物(卫生)统计。目前,国内的生物统计主要在医学院的公共卫生与预防专业下设立,一些综合性大学也开始设立该方向。国外,特别是美国,由于生物制药业的发展,生物统计人才培养得很早,主要是为制药公司培养统计分析人员。其要求理论联系实际,主要临床试验实际出发,除了解决实际中的问题(包括临床试验设计、数据采集、数据质量控制、随访调查、统计分析等),还寻找统计方法之不足,对相应的统计理论和方法进行提炼、开发、创新,使之更有针对性、实用性。

目前我们学生毕业去向可以有:

- 攻读生物统计学/卫生

统计学硕士研究生、博士,包括国内外

- 医院信息管理部门
- 特大型医院的临床药理试验基地
- 各级各类大型研究机构和国家级重点实验室

- 国家、省、市各级卫生信息中心及疾病控制和预防中心
- 大型制药企业、保险公司、市场研究公司、调查公司、证券公司、统计软件公司、国内外CRO(合同研究组织)等。



王星

概率论与数理统计教研室主任

数理统计学是统计学科的基础部分,是数据分析的基础理论和方法,其主要研究内容包括观察和实验数据的收集、分析中有关的理论和方法、统

计推断、统计决策的原理和方法以及特定的统计推断形式、特定的统计观点和特定的理论模型或样本结构等。学习内容包括概率论、统计分布与数字

特征、建立在归纳思想上的估计和置信区间理论方法,以及基于小概率事件在一次试验中不太可能发生基础上的统计假设检验理论方法等。

我学院开设的数理统计主干课程有7门（按首字拼音字母排序）。

1. 抽样技术：样本单元入样概率和估计量设计下的统计推断问题。

2. 多元统计：矩阵理论、多元正态分布、多元正态分布参数的估计、判别分析、聚类分析、主成分分析、因子分析、典型相关分析。

3. 非参数统计：U 统计量、经验分布函数、样本秩的统计检验理论、中位数检验、两样本秩检验、多样本非参数检验、对数线性模型、非参数回归、光滑渐进模型、非参数密度估计、分位回归等。

4. 回归分析：一元和多元线性回归的参数估计、显著性检验及其应用，违背回归模型基本假设的异方差、自相关和异常值等问题的诊断和处理方法，回归变量选择与逐步回归方法，多重共线性、岭回归估计、曲线回归、多项式回归，非线性回归模型的计算，定性变量回归问题，以及Logistic 回归模型。

5. 时间序列分析：平稳时间序列、有限参数模型、ARMA 模型、求和模型、季节模型的

参数估计和拟合，时间序列的预报、多维时间序列 AR 模型、异方差模型、平稳过程的谱表示。

6. 试验设计：试验设计旨在介绍设计与分析的基本理论和方法，内容包括Fisher 三原则、区组设计、拉丁方设计、析因试验、响应曲面、协方差分析模型、模型诊断等内容。

7. 统计计算：经典的统计计算数值计算方法，如求解非线性方程组的牛顿方法、传统

的随机模拟方法等；非数值计算方法，如模拟退火算法、基因算法、EM 算法、MCMC 方法、Bootstrap 方法等。

随着计算机的快速发展，数理统计中出现了数据密集型有效计算方法，比如新兴的统计学，其核心是从数据出发在假设空间中选择最优算法。统计学为复杂数据的建模提供理论基础和求解方法，需要更多的数学基础和机器学习理论。



吕晓玲

经济社会统计教研室副教授

首先非常欢迎 2014 级的新生进入统计学院大家庭。我也非常高兴接受院刊的邀请和大一的新生聊聊什么是统计学这个问题，以及对如何学好统计，给出我的一点建议。

不同于高中的文理科，大学开始正式的分专业学习，有人读数学、物理，有人读历史、哲学，也有人读法律、金融。那么我们的统计是一门什么样的学科呢？根据不列颠百科全书，统计学的定义是收集、分析、

展示和解释数据的科学。

这里一个关键词就是数据。广义来讲，凡是可以被记录的都可以叫做数据。比如在医学领域，我们要研究病人的某种疾病与病人的本身生理指标以及治疗方案的关系，那么病人的年龄、性别、血压、用药量以及基因检测等信息都是数据。再比如，在商业领域，一个电子商务网站的销售记录，用户访问行为以及文字评论，商品的产品介绍和图片都是数据。

各行各业都有数据，例子不胜枚举。大家应该都听过了，我们现在身处大数据时代，对于数据科学的讨论也是炙手可热。简单来讲，大数据是指计算机技术使得我们更容易记录和存储各种数据，数据量膨胀式增加，数据形式也多样化，数据里面蕴含着丰富的知识和价值。我们统计学就是要发掘数据中体现的规律，从数据中提炼价值的一门学科。比如在上面的两个例子中，我们可以分析数



据评价药物的疗效，挖掘客户的消费行为进行针对性的商品推荐等。

我认为统计学是一门“方法论”层面的科学，是解决各个领域专业问题的一个工具。就我们学院的几个方向，我简

单介绍一下。数理统计这个方向更侧重统计学本身方法的研究。她是以数学和概率论为基础的，对数理能力的要求比较高。经济统计学这个方向则是把统计方法应用到国民经济、金融商务等领域，为经济政策制定以及市场营销等活动提供帮助。同样保险精算与生物医学统计两个方向则是把统计方法应用到保险和医学两个领域。实际上，统计也可以应用到法律、天文、海洋、气候、农业等各个领域。我们时处大数据时代，社会上各行各业对统计分析人才的需求出现井喷趋势。大家选择统计这个方向，可谓是一个绝好的时机。

对大一新生的如何学好统计，我的建议是大大大二一定要把数学分析、高等代数、概率论、数理统计等学科基础课学好。比老师讲的，课上要

求的再难一些也不过分。基础一定要打牢，厚积薄发嘛！此外，多学习计算机知识。学院常规开设的课程可能不能满足大家的需求，鼓励大家自学，包括Linux 操作系统、数据库、JAVA/Python 等变成语言，分布式计算等。大数据时代，不能用计算机处理大数据被称为“生活不能自理”，统计学院这方面比计算机系的学生差一些，我们要迎头赶上。从大一一开始就多学习计算机知识，时间不算早。此外，尽早确定自己感兴趣的方向，多学习该领域的专业知识，多做一些实践。不过这个可以等到大三。最重要的是，大大大二要多花在学习上，夯实基础。如果糊里糊涂的参加了很多社团活动，忘了学习，到了大三大四学习专业课会比较吃力，后悔也来不及。

肖宇谷

风险管理与精算教研室主任

这里主要谈三个方面。

(1) 精算的具体工作目标（在相关领域的应用）供职保险公司的精算师，工作职责主要有三个：定价、评估和风险管理。定价主要是根据过去的经验数据，给出保险产品客观的预期赔付估计。评估是精算师日常工作的主要任务之一，精算师需要在一定的规则和假设下，对保险公司的未尽责任做出评价。这个评价将会影响保险公司当年的利润、财务状况和未来决策。风险管理是现在精算发展的一个热点，即根据公司发展目标，在公司能力范围之内有效的管理各种风险，提高企业管理水平和竞争能力。

精算师擅长数据分析和财务分析，能对未来的不确定性做出合理评估并提出解决方案，

所以精算师大多供职于保险企业、咨询公司和一些金融企业。

(2) 国内外精算教学及应用水平的发展差距

我个人认为人大的精算教学水平不比国外的差，理由是我们的同学在北美精算考试中成绩很好，出国读精算硕士的同学在国外读书期间学习上没有什么压力。

我国的精算应用水平与国外相比有一定差距，但是这个差距需要仔细分析，有数据积累不足的原因，也有企业文化方面和管理认识方面的原因。另外我国的精算应用水平这些年发展很快，据我所知，国内的外资企业在各种竞争力排名里面都没有体现出显著优势。

(3) 精算的相关就业领域的行业前景

我个人的看法是保险行业长期来看发展空间很大，但是短期内需求不足。短期内寿险业发展可能相对缓慢，非寿险业发展较快。风险管理领域发展潜力较大。另外，随着大数据的发展，擅长统计的精算师将有较强的竞争力。



师兄师姐的话

三人行，必有我师。我们身边的同学、前辈，都是指引我们不断前行与成长的灯塔。师兄师姐用一句句建议，以自己的经验帮助我们少走弯路，更快地适应大学的学习生活。

三人行，必有我师。我们身边的同学、前辈，都是指引我们不断前行与成长的灯塔。师兄师姐用一句句建议，以自己的经验帮助我们少走弯路，更快地适应大学的学习生活。

统计是工具型的方法论专业，实践性非常强。它的发展离不开其他各种学科的支持。惟其如此，统计方法才能不断地改进和创新，才能实现它的实践价值。

——2001 级李扬

统计学无论在哪里，都算比较苦的专业，学弟学妹们一定要作好心理准备。大一的数分，高代还是颇具难度的，到了大三，必修课有 11 门，于是造就了我院出了名的好学风。而且统计相对其他专业而言，出国的概率更大一些，因此有相当一部分同学对英语的学习也十分重视，因此在这样的氛围下，不怕学不好，只怕不想学。

——2005 级邵帅

统计是一门科学，在这里没有绝对的是或否，只能说可能。这并非统计的圆滑而是现实世界的真实体现。很幸运能走进统计的世界，在这里我能更加严谨辩证地看待问题。

——2006 级秦旭

正如很多人所说的，统计是搜集、处理、分析数据的科学，这是对统计学的一个凝练的解释。我们在学校的各种实践也证实了这种对统计的定义。我们利用问卷、电话、访谈等形

式搜集数据，得到数据后我们利用各种软件录入、处理数据，最后我们用各种统计方法分析数据，撰写报告……而其中我们所经历的每一个步骤又都涉及很多统计学科和统计方法，这些武装我们，让我们更专业。

其实，用统计用多了会发现，统计并不全都是数字，统计是一门工具学科，是为其他学科的研究服务的，许多学科都依赖统计，因此现在大家都在学统计，它广泛应用在我们的生产生活中，为我们的生产、生活、研究甚至学习本身提供信息。

因此可以说统计是“海纳百川”的。学习统计，我们不仅要学习统计方法和应用，还要学习其他学科，与其他学科结合。用其他专业的知识、我们的思考、统计的方法和工具得到人们需要的各种信息。

——2007 级陈倩

统计学并不是简单的数学的一个分支科目。当今的统计学融合了数学、计算机、金融、保险等各方面内容，这就要求我们要学好这些领域内的相关知识。可以说，要学习的知识是繁杂的，要掌握的技能是综合的。

其次，统计自然有它广泛的应用领域，主要的两个方向就是统计和精算。精算的应用不必多言，精算师想必也是很多人的梦想；统计的应用也不可小视，从数理统计，到经济统计，再到生物医学统计，数据挖掘等。可以说，学习了统计，你可以在银行、保险公司、计

算机领域、市场调查公司、公司各部门的统计分析岗或者数据分析岗等行业一展身手。统计学在科研、医学、经济等生活的各个方面都起到了不可替代的作用。

总而言之，统计学是一门从数据入手找出结论，由现象挖掘本质的学科。

——2008 级黄荻衡

大一的一年里，各种讲座，国际会议等让我逐渐了解到了统计和精算这两个方向的一些区别。首先，统计的就业面比较广，精算的就业面相对窄一些。至于申请留学，统计和精算都可以，但是申请精算比较难拿到奖学金，费用也比较高。

精算师是个非常有诱惑力的职业，但是想成为精算师确实要付出很多努力。大学四年要通过几门 SOA 考试，成为一名准精算师；然后积累工作经验，并在紧张工作的同时备考后几门。考试费用也是一笔不小的支出，但是高额的付出通常能换来高额的回报。总的来说，在选择方向的时候，不仅要考虑到就业和费用，还要考虑到自己的兴趣。大二上学期会开一些统计和精算的基础课，相信到时候大家就会知道自己到底适合哪个方向了。

——2009 级李郑译婷

记得一位师兄说，在大学四年里至少要做一件让自己愿意无怨无悔为之付出的事情。师弟师妹们，大学对你们来说还是新鲜陌生而让人期待的，它

会让你感受到不同于以往的生活——大学的自由，意味着有很多的选择要自己取舍，于是你们可能会有不同的学习方式；大学的神奇，在于无论你选择什么，只要坚守着奋斗下去，都能创造属于自己的传奇。我们一起加油，为了让自己不后悔的美好时光！

——2010 级刘雪莹

刚进校的时候便听说统计学就像一个扳手，是一个基础而得力的工具，它是一门有关数据的学科，在对数据采集、分类、描述、分析、总结后，可以解决很多经济社会、自然医药等方面的问题，因而可以说学好统计，你便掌握了从数据研究问题的方法。然而统计学又是建立在许多其它科学之上的，需要有扎实的数理基础、过硬的计算机水平和较强的英语能力，由于统计的工具性，我们还需要将统计这个工具体应用到某个领域去，如精算、金融、医药卫生、政府统计等，所以对某一方面感兴趣的同学应该着重学好那一方面的知识，统计的学习可能比较辛苦，但统计学院绝不是一个死气沉沉的院，我们院的活动丰富多彩，每个人都能体会到其中的活力与魅力，相信这里会让你经历一段人生美好的旅途，相信这里会让你离梦想更进一步！

——2011 级范宸

统计人才的就业几乎涵盖了社会科学和自然科学的各个领域。借用我院研究生师兄、12 级本科班辅导员老师温国旺师兄在 4 月刊上对统计就业的精辟分析——“有统计学的背景，你的就业方向会非常广，可以在金融领域，也可以在其他非金融领域。我所认识的师兄师姐，有在工业、民航等部门工作的，就业都非常棒，工作也都很得心应手。”

2008 年金融危机，美国失业

率最低的专业便是统计专业。当今，进入了大数据时代，我们更有理由相信，无论在哪个行业，都会出现统计专业的人才担任数据分析相关的核心技术

人员或者企业管理领导人员。在我看来，统计学是一种智慧。从历史中汲取经验和教训，以指导今后的发展，这是支撑一个民族不断前行的脊梁，这也是整个人类社会进步的阶梯。而统计学，也恰好在做着类似的事情。从以往的数据中得出分析与思考，并对未来做出一定的预测，具有指导意义，这不正是如前所述的智慧吗？

其实我自己也才进入统计专业学习了 1 年而已，对这门学科的认识肯定还有很多肤浅和不足甚至是错误的地方。不过，如果我的亲朋好友再问我类似的问题，“你的专业，统计学，到底是什么呀？”我会抿嘴一笑，答曰——“智慧”。

——2012 级敬冯时

在人大上学是一种怎样的体验？之于我，两年的大学生活，是明法台阶晚上头顶的星星，是田径场夜跑带起的凉风，是大家刷来刷去的数学分析，是期末大家组队一起复习，是明德不灭的灯光是教一厉害的冷气。选择了一所读书的大学，也是选择了一个生活的地方。愿你读到有用的和无用的知识，认识你喜欢和喜欢你的人，做好你想要做和必须做的事，爱

这地方的高高在上之处和每一缕烟火气。

——2013 级张心雨

首先恭喜大家加入统计学院这个有爱的大家庭，从现在开始你的人生确实即将开启一个新篇章，在这里你将看到许多以前从未见到过的风景，你将学到许多以前从未听说过的知识，你将体验到以前从未体验到的生活，在这四年中，不仅要好好学习，好好工作，也要更多的看清自己，认识自己，乃至锤炼塑造自己，当然每一步都会有统计学院在你的身边陪伴，只愿四年之后穿上学士服的你回顾，感觉无悔这四年。

——2013 级朱妍博

作为统计学院的师兄，我想与你们分享的是，你们真的是幸福的孩子！统计学院不大，但是人情味很浓，与其说是你们的新学院，不如说是你们即将拥有的温暖的家。每个统计学子互相之间都有着很深厚的感情，不管是一届的还是跨界的，只要一说是统计学院的就会像亲人一样地对待。另外，在统计学院，你们将会结识一批国内顶尖的老师们，他们将会耐心地带着你们在数据的世界中探索，让你们学到有趣的知识，培养良好的思维，提升自我的全方位能力！来到统计学院，未来的日子是幸福的！

——2013 级朱弘昊



学习之路

接下来，是统计学院日常学习部分——想必大家都想知道：大一都有哪些必修课程？我们该如何选课？选课的的技巧与心得都有哪些？什么是传说中的 GPA？

首先就让我们从大一必修课程开始讲起吧：

学好必修课

迎新刊将为大家带来师兄师姐们对统计学概论、大学英语、高等代数、数学分析、保险原理和经济社会统计等六门大一比较重要课程的心得体会，希望能为大家有所帮助。

统计学概论

概述：大一上 2 学分 类别：学科基础

全英文教材，神奇的 z、t 分布，还有无数有趣但引人思索的统计案例，这就是统计学概论，一门让我们第一次感受到大学课程迷人魅力的统计独有课程。当然为我们上课的也是超重量级人物，人大原常务副校长袁卫教授。

作为一门专业基础课，统概对

大学英语

概述：大一上 4 学分，大一下 4 学分 类别：全校共同课

首先，对于入学后的英语分级考试我想大家已经有所了解，考试之后很快会得到分级结果，这决定了你在未来的一些时间中将有多久的英语课以及你能否在第一学期参加四级考试。

对于分到四级的同学，自然是恭喜你们第一学期就能报名参加四级考试。报名的时候千万不要像我一样弄丢了一卡通，没法用它付费，连教务处都帮不了你。

我们的要求并不是很高，它更多地肩负起了点燃我们对统计兴趣的重任——就像航行在大学这片深蓝海洋中，我们遇到的第一座灯塔。

往年来讲，最终成绩会由平时成绩、期中成绩、小组 presentation 和期末成绩组成。虽然从教材到 PPT 讲义都是全英文，甚至连作业都要全英文书写（当然一般都写中文名），不过就往年经验来看，袁卫老师还是会很贴心地用中文讲课。老师的讲课进度不是很快，而且 PPT 会在第一次课后发到公邮，所以重要的知识点和公式最好随堂记录下来，之后复习时对照着笔记本和课本就会比较轻松。听袁爷爷讲各种有趣的故事，上课基本就是一种享受。

关于考试，大家都不必担心，

一般会以几道选择题和案例题的形式出现。目测从 12 级开始，如果两班分开考的话，试卷应该是 AB 卷（不只是出题顺序不同）。袁卫老师是一个非常可爱的老师哥，一个令人尊敬的大师，平时学习（包括最后做 presentation）的时候他不会去纠结大家是否算对哪个数，更希望的是让大家学会科学正确的统计分析方法，给分的时候会比较宽容。不过因他也是一个希望自己的学生中有人能获得 COPSS 奖的大师，所以对投机取巧之类的事很讨厌。相信只要大家平时认真听课做作业，就一定能拿到一个满意的成绩。尽情地享受统概吧。

小编注：

COPSS 奖：美国统计最高奖。

音频，并且分别写摘要和感想。如果有这些任务，平时一定要记得做——一来对英语阅读和听力能力的提升肯定大有裨益，再者可以避免到了期末出现要赶作业的情况。建议大家在期初老师发给你们学习计划之后，把其中的重点摘抄出来，然后据此列自己的计划表，理清任务以及需要完成各任务的时间点。

二、三级的英语课起点没有四级高也没有外教课，难度也相对较小。不同级之间的学习难度大体上也不会相差太多。

有自己的学习计划与学习方法，并且能够坚持下来。

还有就是四级考试了。四级考试不难，虽说裸考过级也不是问题，但还是希望大家有所重视，平时多背背单词，练练听力，读读英语文章，保持

高等代数

概述：大一上 4 学分，大一下 2 学分 类别：全校共同课

其实很多事情都很简单，但是只要你做的足够好，足够快，那么看起来就像在变魔术。

—— SteveJobs

高等代数，其实就是矩阵的代数——矩阵的性质、运算以及各种各样的应用。谈及矩阵，看过《黑客帝国》这部半科幻半动作不严谨但有点趣的同学，想必注意到它的英文名为《The Matrix》，而 matrix 就是本文的主角——矩阵，讲到这里矩阵大概留下那么一点冷艳的属性了。

无非加减乘逆，转置分解，还有几位重量级用户——合同、正定、正交等等，

数学分析

概述：大一上、大一下、大二上每学期 4 学分 类别：全校共同课

作为统计学院的基础课，数学分析是一门必须学好的课——毕竟，数学虽不是统计学的全部，但是统计学的基础。一来在学习概率

对英语的良好感觉，拿个高分自己看着也高兴嘛。同样这也能为后面的六级考试做好准备，而一些打算出国的同学平时就更要加强训练了。祝愿大家能学得愉快，学得充实！

小编注：

(1) 不同外教期末考试形式可能不同。

(2) 二级和三级英语没有外教口语课程，课时由中教课程代替，但期末考亦包含口语考试。

但是还是有一些有趣且略高端的应用的。很多问题都可以化为矩阵问题，通过解决矩阵问题反过来解决其原问题。

例如，假设一张图有六个点，每两个点之间有或没有连线，那么，我们可以将其简化为六行六列的矩阵，而行列的交叉点的数字设为两点之间连线的个数，这样就将图的问题变成矩阵的问题了。如果试着将矩阵平方会怎么样呢？amazing，数字代表的意义变为了两点之间可以间隔一点而连接的连线个数。

又如，像人人 (Facebook)，微博 (twitter) 此类社交网络已经深入群众了，而既为社交网络，则必然以人为节点，人际关系为重点了。这时，矩阵便又粉

墨登场。n 行 n 列，并以数字表示人际关系的远近的矩阵不失为数字化社交网络的好帮手。找出一行，则每一列与之都有交集，其数字越大，关系越近。那与同一人关系密切的各人如果还不是好友，该怎么办？推荐功能便从此而来。（注：这是一个非常简单的模型抽象）

为什么要用矩阵来代表上面的各个例子呢？一是数学抽象的天性使然，二来想必是为了和计算机结缘。MATLAB 等统计软件的应用，都离不开矩阵原理；而有了它们，矩阵就不再是计算麻烦的累赘，而会蜕变为有力的工具。

以上简单介绍了矩阵的一些应用，种种精彩就蕴含在高等代数的原理中。

析对学分绩的高低影响极大。因此，数学分析学好了，可以为同学们之后的学业打下良好的基础。

如何学好数学分析呢？

数学分析这门课有很鲜明的特点。

一、对比高中的数学，

数学语言体系有了很大的变化。这包含三个方面：一是求和、极限等符号和运算的广泛运用，二是无穷小量等大量概念的符号和字母相继出现，三是微积分中极限、可积等高中可能理所当然的概念有了明晰而严格的定义。

二、数学分析是一门重视严谨逻辑的课程。由实数基本定理的六大定理出发，数学分析可以建构自己的自治体系。如果说高等代数以技巧为主，那么数学分析则以清晰的思路见长。

三、学习内容环环相扣。一旦某一环节掌握的比较糟糕，特别是打基础的大一上阶段，可能导致后期的连锁混乱；而且基础难以补上。

基于以上原因，想学好数学分析，在一开始的时候一定要尽快熟悉其数学语言体系。这一点可以通过认真

研究课本上的基本概念（比如极限的定义、确界的定义、无穷小量的概念等）和适量的做课后习题以熟悉某题型的写法来达到。在学习的过程中，则要逐渐适应数学分析的严谨逻辑。

在学习习惯上，应该注重提前预习和认真听讲——这也是老生常谈了。高课堂效率会缩短课后需要学习的时间，也能加深预习的印象。而要做多少课后练习因人而异。但是老师布置的作业一定保质保量的完成，不要抄答案（顺便提一句，数分是没有书后答案的，需要自己打印）。不过数分也有题型和与之对应的常见方法，因此有很多人选择的是刷题巩固，这就是个人习惯的不同了。

在大一上学期，需要注意的部分大概有：

1. 极限基础。（第二章：极限与连续）极限的概念引用和计算方法有固定的模式，需要非常熟练的掌握，因为后面的学习中要反复使用，并发展出不同的形式。

2. 函数连续性。（亦是第二章内容）连续与一致连续等概念以及概念间的区别，也贯穿到大一下的学习。

3. 中值定理（第五章：微分学基本定理）。极限基础在一开始还体现不出难点，而中值定理的应用则颇需要数学技巧。

4. 实数六大定理，这一部分证明很困难，一般考试也不会要求。不过对数学的美有兴趣的同学可以额外注重一下，证明非常漂亮。而对六大定理的基本灵活应用也算是常见要求。

最后，祝大家数分学习顺利，加油同学们！

下面为大家介绍两门我们最早接触到的统计与精算的专业课！

保险原理

概述：大一下2学分类别：专业选修（经济统计学）

保险原理与实务应该是我们上的最简单的一门专业课了，内容较多但结构清晰，主要介绍了保险的基础理论、四大基本险种、保险经营环节，能让同学们对保险有一个基本认识。

这门课对学习方法和没有特别的要求，课前预习、

课后回顾，大多数人在高中已经养成了这些习惯。我认为比较重要的一点是认真听讲，不过王燕老师的课想走神都难，幽默风趣同时穿插大量案例。当然也不要光顾着听，要积极思考，有什么想法可以课后与老师及同学讨论。

一般来说做到以上几点就能学得不错了，当然如果

你对这门课有更多的兴趣，王燕老师在第一堂课上会介绍一本外国教材，平时看看也能学到不少东西（当然我不会告诉你们这本书在我床头放了一个学期只看了第一页）。

总而言之这是一门非常轻松的课程，祝大家学习愉快！

经济与社会统计

概述：大一下3学分类别：专业选修（统计学、经济统计学）

随着统计学院2013级的改革，经济与社会统计这门课也从大二上调至大一下学期上。至于这门课是学什么的呢？顾名思义，这门课介绍的是经济及社会层面上与统计相关的内容，诸如人口与人力资源统计、金融统计等等部分。除此之外，这门课还会涉及到一些基本的研究调查方法。

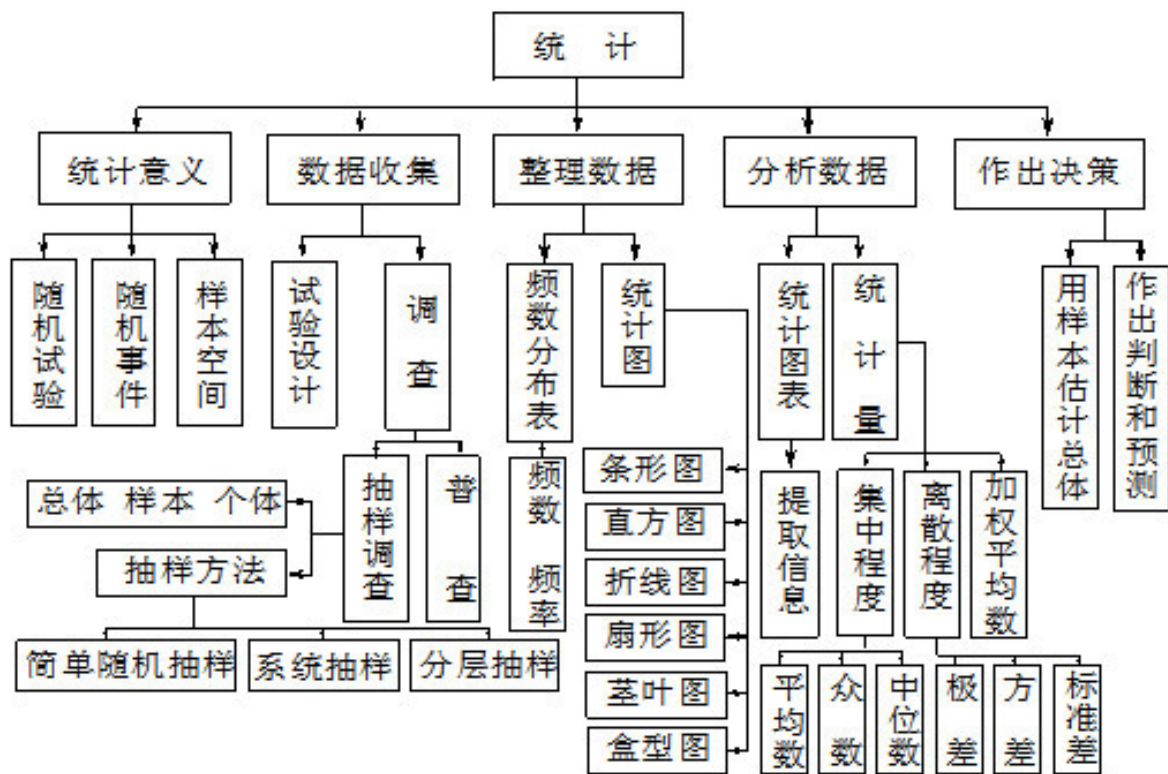
相比保原，这门课的学术性更强一点，涉及内容也较复杂。但若认真学习的话，期末想拿高分还是不太困难的。最重要的是把老师所讲

的知识点吃透。课前老师会把PPT发给大家，复印PPT对课堂学习可是很有帮助的哦。上课没听懂没关系，课下多花点时间是可以补回来的。另外要注意的是老师讲的内容有些是书上没有的，并且PPT有时只是简略的提纲，所以课堂笔记要记好。

再来说说大家比较关注的期末成绩吧。这门课期末成绩由两部分构成，一是期末闭卷考，二是提交一篇论文，字数不限。期末闭卷考听着有些吓人（我们当时也确实背的死去活来的），不过事实上老师考前会划重点，并不需要背整本书，平时积累得好的话期末还是能

省不少事的。至于论文需要你某话题展开，我写的是地区经济与教育水平的关系探究。论文最好是有详细的数据结论支持你的观点，字数倒没有限制，不过有论文格式要求，需要注意。考试周最后一天前提交即可。这可能是大学你所撰写的第一篇学习论文，可借此机会学习论文的写作格式。

最后再给大家透露下，教这门课的李静萍老师人很好哦。平时上课十分负责，成绩上也不会太为难大家。她的平时成绩都会给的很高，所占比重也不小。所以大家也不必有太多顾虑，祝大家学习愉快！



接下来，让我们一起走进神秘的学分绩——GPA吧！

提高学分绩

GPA 又称学分绩，在大学，你会发现这是一个让你又爱又恨的指标。下面让我们揭开 GPA 的神秘面纱：

1. 学分绩有什么用途？

简而言之，学分绩是大学的成绩，是对学生大学学习质量的反映。因而这个指标在大学里会常见到。

(1) 保送研究生。在保送研究生资格评估中，学分绩占 80%（其他 20% 是学生工作和科研能力），重要性不言而喻。

(2) 出国留学。出国留学需要参加学院的合作项目或者自己向国外大学提出申请，而无论采用何种方式，有一个高学分绩都会给成功通过增加筹码。

(3) 本科阶段的出国交流。中国人民大学有许多与外国知名院校的交流合作项目，不乏北美、欧洲、澳大利亚等地的优秀学府。而参加这些交流合作项目除了要过语言关，往往还有学分绩（或学分绩在学院排名）的硬指标。比如芝加哥大学、加州伯克利分校等学校就要求 GPA 排名前 20%，须达标才能获得资格。

(4) 就业。在就业竞争中，有一个好的学分绩可以留下好印象，以获得更大的竞争优势。当然，对于计划在大四上学期参加全国研究生考试的同学，只有研究生考试的实际成绩比较重要。总的来说，在除此之外的选择中，学分绩都将扮演极其重要的角色。

2. 学分绩这么重要，是通过什么方式计算出来的？

学分绩的计算由学分和绩点的确认两部分构成。

在大学，学分这一概念比较明确。一般而言，32 课时为 2 学分（体育课等特殊情况下除外），其中一课时为 45 分钟。由于人民大学的课程一般是 90 分钟连上，因此在人大一节课是两个课时。比较直接的判断标准是：一周上一节课的课程就是两学分的课程，上两节课的是四学分的课程，以此类推。

而课程成绩由期末成绩、期中成绩和平时成绩构成，不同的课程，这三项成绩的加权也是不同的。绩点依赖于课程成绩和如下换算表。

一般来说，期末成绩占比极重而且期末考试答案比较固定的，就可以视为硬性课程。比如数学分析和高等代数，期末成绩加权一般占总成绩的 80%。对于这种课程，期末考的成绩基本上决定了总成绩的高低。

分数	等级	绩点
90-100	A	4.0
86-89	A-	3.7
83-85	B+	3.5
80-82	B	3.0
76-79	B-	2.7
73-75	C+	2.3
70-72	C	2.0
66-69	C-	1.7
63-65	D+	1.3
60-62	D	1.0
考查课合格	P	1.0
60 分以下或考查课不合格	F	0

还有一类课程偏向人文，也比较灵活，选修课和必修的大学生思想政治课当属此类。这类课程的成绩有运气成分（即便期末考试也没有固定答案），因而重在平时；常见一些课堂展示的活动，也会较大地影响最终成绩。

有了学分和绩点的概念，就可以用如下公式计算学分绩：

课程学分绩点 = 课程学分数 × 该课程绩点

总学分绩点 = 所有课程学分绩点之和

平均学分绩点 = 总学分绩点 ÷ 学分总和

由此也不难看出，学分多的课程，绩点对总学分绩的影响越大。所以，一些 4 学分的课程就要特别注重了。

3. 如果想获得一个好的学分绩，应该怎么做？

这其实是在问大学应该怎么学习才能获得好成绩。在大学学习中努力是非常重要的，当然也要有适合自己的学习方法；之前的版块中也有些师兄师姐对几门重点课程学习的建议。

硬性课程要切实掌握知识和方法才能获得好成绩。对于理科类课程（比如数学），真正掌握了其知识和方法，才能正确答出期末考试题，得到好成绩。因此平时一定不能松懈，要及时完成作业，自己也积极多做一些题目，真正学会了才能达到目标。

软性课程则有运气成分，期末考试时答案的整齐和清晰度、平时课堂展示的表现都可能影响最终的成绩，因此学分绩相对不确定一些。但尽力让自己考卷上字迹清晰，平时多下一些功夫准备 presentation，都能让自己的机会更大一些。

大学与高中的一大不同之处就是很多信息没有了老师的耳提面命，需要靠自己获取。那么，我们一般如何获得这些信息呢？下面请看师兄师姐精心整理的资源大荟萃——

学术资料

来到人大，作为一名统院新生，如何合理地利用身边现有的资源为大学学习、生活服务？身处信息化时代的现在，又该如何有效利用网络这一资源宝库呢？让我们一起来探寻与人大统计相关的资源吧！

(1) 常用网站

中国人民大学主页：
<http://www.ruc.edu.cn/>
这个就不用多说了。

“数字人大”系统：

<http://ruc.tiup.cn/>

“微人大”是 IT 服务中心全力打造的继承“数字人大”的新一代智慧校园平台，包含课程、服务、应用三大中心。不仅今后大家选课、查成绩、评价老师等基本的事项大多都要在这里进行，“微人大”还提供校园新闻、通知，校园活动线上参与平台，以及人大同学们互相交流的平台。

“微人大”取代“数字人大”也才刚刚开始，还要同学们自己多多发掘其中的奥秘。

中国人民大学学生实践网：

<http://sp.ruc.edu.cn/>

中国人民大学的官方网站之一，发布各类学生实践活动的信息。这个网站可以从人大主页上的链接进入。

人大经济论坛：

<http://bbs.pinggu.org/>

人大经济论坛成立于 2003 年，内容涵盖经济、管理、金融和统计，目前已经发展成为国内最活跃和最具影响力的在线交流平台。

天地人大 bbs：

<http://www.tdrd.org/>

人大的 bbs 系统，介绍人大的各方各面，对于新生认识人大，熟悉人大有很大帮助。学习生活中有什么问题和想法，都可以在这里提问、交流。这个网站同样可以从人大主页上的链接进入。

天地人大有着实习、交流等方面的最新资讯，非常有帮助，更有历代师兄师姐精心整理的人大美食地图哟~

品知人大：

<http://bt.ruc6.edu.cn/>

人大的 IPV6 资源下载中心，上面有最新的电影、电视剧、纪录片、音乐、动漫、软件和学习资料等。热门的种子下载速度极快，直冲网络带宽的物理极限，10MB/s 是常事儿。最重要的是，在这里下载是免流量的哦！



(2) 统计&精算相关资源网站

统计之都: <http://cos.name/>

这是人大统计学院毕业生谢益辉所创办的网站,涵盖了统计基础到统计软件的各方各面。

统计之都论坛:
<http://cos.name/cn/>
讨论各路统计学问题,给在各个领域工作的人统计学支持。

国家统计局网站:
<http://www.stats.gov.cn/>

提供各种统计数据及分析的最新资讯,介绍相关统计知识和书籍,还有一些与

统计相关的文章和视频。

(3) 文献搜索简介
1) 中国人民大学图书馆网页提供的数据库

【中国期刊全文数据库】

该库是中国知网出版的CNKI 系列数据库之一。

数据库收录 1994 年至今(部分刊物回溯至创刊)国内 9100 多种重要期刊,以学术、技术、政策指导、高等科普及教育类为主,同时收录部分基础教育、大众科普、大众文化和文艺作品类刊物,内容覆盖自然科学、工程技术、农业、哲学、医学、人文社会科学等各个领域,全文文献总量 3252 多万篇。

【万方数据库】

万方数据库是由万方数据公司开发的,涵盖期刊,会议纪要,论文,学术成果,学术会议论文的大型网络数据库,也是和中国知网齐名的中国专业的学术数据库。开发公司——万方数据股份有限公司是国内第一家以信息服务为核心的股份制高新技术企业,是在互联网领域,集信息资源产品、信息增值服务和信息处理方案为一体的综合信息服务商。

【EBSCO】

集自然科学、社会科学、人文和艺术等多种学术领域。其中两个主要全文数据库是: ACADEMIC SEARCH PREMIER 和 BUSINESS SOURCE PREMIER。其他数据库还包括: EBSCO ANIMALS: 自然与常见动物生活习性方面的文献; ERIC: 教育资源文摘数据库,提供 2200 余种文摘刊物和 980 余种教育相关期刊的文摘以及引用信息; MEDLINE: 医学文摘数据库,提供 4600 余种生物和医学期刊的文摘。

阅读全文的网络学术期刊资源列表,收录的期刊领域广泛。

【OAISTER】

<http://www.oaister.org>
被美国图书馆协会评为 2003 年度最佳免费参考网站,资料源自 200 多家机构。可按关键词、题名、创作者、主题或资源类型检索。检索

结果含资源描述和该资源链接。

【ARXIV】

<http://cn.arxiv.org> (中国镜像)

预印本文献库是基于学科的开放存取仓储,旨在促

搜索引擎的使用

网络搜索引擎已成为搜寻信息的一种重要手段,然而网络信息资源数量庞大、信息更新频繁。我们在使用时很难准确搜寻到所需信息,也很难保证信息的时效性,以及准确性。向大家推荐专业免费图书搜索引擎 <http://books.google.com/> 一般来说,在每个搜索引擎中均提供分类目录及关键词检索这两种信息查询的方法。在此介绍关键词检索中一些符号的使用技巧:

(1) 利用双引号,来查询完全符合关键字串的网站。例如:键入“电脑硬件”,会找出包含网络资源的网站、但是会忽略过包含“电脑硬件行情”的网站;这种查询方法要求用一对半角的双引号来把关键字包括起来。

(2) 加 t: 在关键字前,搜寻引擎仅会查询网站名称。例如:键入 t: 电脑,会找出包含电脑的网站名称。

(3) 加 U: 在关键字前,搜寻引擎仅会查询网址(URL)。例如:键入 U: yancheng, 会找出包含

进科学研究成果的交流与共享。

免费文摘数据库:

【SDOL】

<http://www.sciencedirect.com/>

【BLACKWELL】

yancheng 的网址。

(4) 利用 + 来限定关键字串一定要出现在结果中。例如:键入电脑 + 网络,会找出包含电脑和网络的网站。

(5) 利用 - 来限定关键字串一定不要出现在结果中。例如:键入电脑 - 网络,会找出包含电脑但除了网络的网站;键入发如雪 -html,会在发如雪的相关网页中过滤掉后缀名为 html 网页。

(6) 利用 * 代替所有的字母,用来检索那些变形的关键词或者是不能确定的关键词。例如:键入“电*”后的查询结果可以包含电脑、电影、电视等内容。

(7) 利用 () 可以把多个

<http://www.blackwell-synergy.com/>

【SCHOLARGOOGLE】

<http://scholar.google.com/>

关键词作为一组,并进行优先查询。例如:键入“(电脑 + 网络)-(硬件 + 价格)”来搜索包含“电脑”与“网络”的信息,但不包含“硬件”与“价格”的网站。

(8) 利用 AND (&) 表示前后两个关键词是“与”的逻辑关系。例如:键入关键词: ENGLISH AND CHINESE, 会找出将包含 ENGLISH 和 CHINESE 的网站。

(9) 利用 OR (|) 表示前后两个词是“或”的逻辑关系。例如:键入关键词: ENGLISH OR CHINESE, 会找出将包含 ENGLISH 或者 CHINESE 的网站。



如何获取网上免费外文资料

免费全文数据库:

【DOAJ】

<http://www.doaj.org/>
旨在覆盖所有学科、所有语种的免费、全文、经过质量控制的科学类和学术类期刊。

【OPEN J-GATE】

<http://www.openj-gate.com/>

特点是资源数量大、更新及时、检索功能强大,使用便捷、提供期刊”目录”浏览。

【FREEFULLTEXT】

<http://www.freefulltext.com/>
超过 7000 种的提供免费



学业问答

看了前面的内容，相信你对大学学习已经有了初步的了解。但如果你仍有疑惑，那么请看下面的“学业问答”板块——看看这些共性的问题中是否也有你的，看看师兄师姐的回答是否解决了你的问题。

Q1: 我们知道统计学院有三个专业方向，可不可以介绍一下这三个方向的具体情况？

A: 我院2014级有三个可选择的专业方向：统计学（授予理学学位）、应用统计学（实则是风险管理与精算授予理学学位）和经济统计学（授予经济学学位）。

其中，统计学专业侧重于统计理论、统计方法的研究，尤其适合将来想从事科研类工作的同学；应用统计学，即风险管理与精算则是以数学、统计学、金融学和保险学为基础的交叉学科，该学科主要应用统计学和数学的方法对金融保险领域的数据进行分析，从而达到风险管理之目标。该专业方向已经为我国培养了数百名风险管理与精算专业人才，是精算师的重要培养基地。相信许多同学正是因为看到了“精算师”这个金光闪闪的职业才坚定来到统计学院的决心。但没有付出就没有收获——要想成为一名合格的精算师，必须学习大量专业知识，通过重重考核，走过一条浸透心血与汗水的道路才能到达理想彼岸。而如果你狠不下心让自己达到高端



水平，而抱着“差不多就行”的心态的话，那么精算之路很可能会让你失望。经济统计学则侧重将统计知识运用与经济领域，课程设置上会增加更多经济类课程，培养的人才将能够用统计方法分析经济数据背后的经济现象以及复杂经济系统的规律，从而为经济和管理决策服务。该专业的学生可以从事证券、投资和银行等金融方向的工作，也可以为企事业单位等作咨询、调研等有关经济分析的工作，还可以为企业进行项目评估及数据分析，为各级政府机关、银行等金融机构、会计师事务所做数据分析工作。这个我院从2013年新增设的专业适应了当前社会的发展，不失为学弟学

妹们将来的好选择。最后套用一句师兄师姐们传下来的话做个总结：统计是一个工具，可以和很多学科结合起来应用。数理统计是基石；与保险金融领域结合起来，就成了精算；与经济结合，就成了经济统计。统计可以被广泛应用在社会、经济的方方面面。

对于大一刚入学的学弟学妹们来说，最重要的是先学好每一门课，逐渐了解各个方向的特点，用自己的眼睛去观察，用自己的头脑去思考，在学习的过程中发现自己的兴趣所在，慢慢找到适合自己的那一个。所谓兴趣是最好的老师，它会带着你克服困难，不断前进，让你在自己喜欢的专业领域做

出成绩。

Q2: 我们知道大学和高中中的主要区别之一就是学习不再是全部重心所在。那么我们应该怎样对待大学中各类社团和学生会等学生组织呢？

A: 大学是为将来进入社会做准备的，所以我们有必要有意识地培养除学习之外的进入社会、适应社会所必须的素质、能力。而做学生工作正为我们提供了这样一个难得的机会。至于社团，有些社团是专业性质的，参加有助于提高专业素质，也有些社团对将来实习、找工作或出国会有一定帮助；还有些社团是业余兴趣性质的，提供给你一个和一群志同道合的伙伴一起发扬兴趣的舞台。其实，学生会社团等学生组织除了提升个人素质、发展兴趣等明显的作用外，一个更重要的作用则是可以让你认识许多人，了解许多人，为许多原本很少或没有机会接触到的人创造一个相处的机会。最终也许你会发现，这群不知不觉中熟识的友爱的小伙伴们才是你参加学生会或社团等的最大收获。

但是，做学生工作、参加社团必须根据自己的时间理性参与。如果每天的大量时间都奉献给了这些，而没时间学习，使GPA惨不忍睹，那么就有些得不偿失了。所以，面对大一时令人眼花缭乱的各种招新宣传，理性多一点，冲动少一点，根据自己的目标和拥有的时间合理报名总是没错的。

最后，当你成功加入学生会、院刊、青协或其他学生组织后，就要认真到底，

负责到底。只有当你以一种主人翁的精神积极参与了，你才能获得能力、素质的锻炼。半途而废、敷衍了事不仅是对你所在部门的不负责，更是对学生工作的宝贵机会的浪费，是对自己的不负责。

Q3: 我们一开学就要进行的英语分级考试主要考什么内容？难度如何？我们应该怎么准备呢？

A: 英语分级考试主要题型为听力、单选、阅读和完型，没有作文。听力的问题没有给出，由录音中念出（类似于四六级考试），难度比高考稍高。根据本次考试成绩，新生英语水平共分为四级，从一到四水平递增。学校将再从成绩尤其优秀者中筛选100人左右组成英语实验班。

英语分级考试的目的其实是为了更合理的英语教学，并不见得得分级别越高越好。在级别高的班中，不仅学业难度要大一些，期末时竞争也会更激烈（优秀率是有百分比限制的）。所以在分级考试中大家不要有太大压力，正常发挥出自己真实水平就可以了。如果要准备的话，建议背一背四级的单词，做一做四级的题，这样就足够了。

Q4: 大一的课业负担重吗？难度大吗？大学的学习有什么好方法吗？

A: 大一的学业负担不会很重，平时需要占用大家一点课下时间的也就是数学分析、高等代数这两门数学，以及英语作业了。所以大一时大家还是有大把大把空余时间可以自由支配的。难度

方面，其实可以让有些同学感到头疼的也就是数分高代了。学一段时间大家就会知道，大学数学比高中数学明显要高出一个层次，所以一开始可能会由于不适应而跟不上，甚至听不懂。这都是正常现象，不用为此过于焦虑着急，过了适应期之后习惯了就会逐渐步入正轨。

学习方法方面，预习其实是对付很多课程——包括数分高代——的一大法宝。哪怕你只是课前把书翻了翻，扫了扫小标题和大概内容，那么上课的效果也会比一点没翻过好很多。至于期末，对于或许会让你着急的数分高代来说，其实只要把课后题做过一遍就万事大吉了。不过这里要提醒大家一点：大学里老师是一般不会提醒你什么时候该开始复习了的，更不会领着复习。所以建议大家自己心里一定要有谱，快到期末了提早复习。

Q5: 听说大学时不再像高中那样每天课表排得满满的，会有许多空余时间。那么我们应该怎样利用这些时间呢？

A: 可以参加学生会、社团等学生组织，它们绝对会使你课表的空白不再空白。另外，还可以听各种讲座，旁听一些人大名嘴的课或自己感兴趣的课。当然了，周末时，和小伙伴们一起逛逛帝都，发现各种好吃好玩的东西也是一个不错的选择。对于想成为学霸的同学来说，在自习室、图书馆安营扎寨，努力刷题将会是一分耕耘一分收获的选择。

文娱活动

迎新水会

每年紧随新生而来的迎新水会是刚开学时最重要的活动之一，这是一个可以让新生们互相认识和交流的好时机。大一的新生们将一边畅饮可口的饮料，品尝香甜的水果，一边与高年级的同学们交流，度过一个愉快的夜晚。在这里，新同学们之间的友谊更加坚固；在这里，新生们可以找到同乡的师兄师姐；在这里，心与心的距离变得更近。融融的月光下，同学们畅所欲言，将心中对未来的期盼和对家乡的思念与身边的朋友们分享。

2014级的迎新水会，由统计学院青年志愿者协会主办，于2014年9月12日在逸夫广场顺利举行。活动中，同学们的热情高涨，畅所欲言。新生们与同乡的师兄师姐相谈甚欢，大家纷纷在展板签上了自己的名字，展板上被满满的签名覆盖。

每年的迎新水会都使新生们收获颇深，有一种真正融入了大学生活的感觉。新一届的同学们，准备好加入统计大家庭了么？准备好迎接今年的迎新水会了么？这将会是你们大学中难忘的一夜！

十分特别地，我们2012级进入人大统计的一年以后才真正见识到迎新水会究竟是怎样一个存在。水是其次，



重在迎新。作为一个新手师姐兼活动摄影师，我被那种热闹又温暖的气氛感染了，沉浸在忙着东奔西走给大家拍合照的幸福中。大家聊得久久不肯离开，我们广东大家庭在水会结束后还一起去宵夜。真的希望今年大家还能聊得这么high！

——2012级张碧怡

迎新水会让大家在轻松愉悦的氛围下，对彼此有了第一印象。以省份为单位却又不拘泥于老乡聚会，让每个人都有迅速融入统计大家庭的归属感。大一时，作为一个刚刚进入大学的新鲜man，水会让我有缘结识了高年级的大神师兄师姐，在后来的适应大学生活和学习方面他们给予了我及时的帮助。大二时，作为已经“摸爬滚打”了一年的师姐，我有幸认识很多优秀的

师弟师妹，能为他们总结一些经验对我自己也是一种提升~总之，迎新水会是让大家相互熟悉的第一扇门，希望接下来继续发扬，越办越好(≧▽≦)

——2013级蔡艺杉

开学后便听说统院有一个十分特别的活动叫做新生水会，当时十分好奇，迎新水会之上究竟会发生什么有趣的故事，擦出多少神奇的火花呢？直到亲身参与其中才明白，迎新水会是一座让你认识同乡师兄师姐的完美桥梁。在异乡遇到老乡本就是一件令人感动的事，更何况是在同一个院里的同乡呢？这便更是一段值得珍惜的缘分。感谢迎新水会给大家一个结识优秀师兄师姐的机会，相信迎新水会能够越办越好！

——2014级赖笑雅

迎新晚会

每年九月举行的迎新晚会是一场完全由同学们自己筹划组织的狂欢，你会欣赏到各寝室同学自编自演的节目，见识到一些同学平时深藏不露的技能，还能和老师门一起合作共同完成游戏。“青春终究是幸福，因为它有未来。”迎新晚会上，同学们之间陌生终结，友谊起始，是大学生生活幸福未来的美妙开端。

2014级的迎新晚会在大一新生男女反串的舞蹈串烧中炫目开场，性感的舞姿瞬间点燃现场观众的激情，紧接着赖基正等同学的吉他弹唱又博得观众阵阵掌声。歌舞过后，器乐类及语言类节目轮番上演：男寝248的小品《偷车记》令人捧腹却又不失教育意义；女寝619的古筝巴乌合奏《浏阳河》、《最炫民族风》独具匠心，衔接巧妙；男寝247与女寝620的话剧表演《今天你吃药了吗》则融入多种元素；由金士涵等同学带来的中西乐器合奏《幽灵公主》更是通过深情演绎征服了全场。

每一年的迎新晚会都是同学们念念不忘的珍贵记忆，而今年的欢笑，今年的记忆，将由你们来创造。

大一的迎新晚会代表着大家大学生活的开始。迎新晚会是新生留给彼此最初的印象，在大家彼此都还不熟悉

的时候，我们都想要使尽浑身解数去彰显自己的才能与个性。认识一个人是一个很奇妙的过程，但有了这种捷径，我们在最初的时候记住彼此，然后在接下来的四年里相守相依。你永远不知道未来有怎样的故事在等你，也不会知道与此刻身边的人会拥有怎样珍贵的回忆。但是四年之后想起我们在迎新晚会的初相遇，除了感叹命运奇妙也只剩庆幸。庆幸在最初走进这里的时候，我们在那个光芒万丈的舞台绽放，开启我们共同的记忆。

——2011级杨思捷

大一作为主持人参与迎新晚会，又骄傲又紧张地觉得这一晚上的欢笑就是大学的开始。大二作为文化部组织迎新晚会，在准备过程中师弟师妹的才气可爱一览无余令人惊艳他们彼此间也由此熟络。如今大三再次回想，对迎新晚会的感觉一言以蔽

之：青涩初见，新途起点。

——2013级张心雨

大家参与热情非常高，而且表演内容丰富：乐器、小品、舞蹈、魔术，还有情歌对唱等等。除了各种精彩绝伦的节目之外。还有很多欢乐的游戏，大家都玩得很high，留下了珍贵的回忆。总而言之，迎新晚会是一个让大家互相熟悉的好机会。

——2013级岳天泽

融入一个新家庭的第一次集体活动，很快就互动起来了，都是很好相处的人噢！不然真的会错过一个让别人解读到自己的大好机会呢！师兄师姐亲自看着我们的排练进度，还买了很多慰劳的美食~让我一下就感受到了统院大家庭的温暖氛围！

——2014级张之颖



三大球联赛

每年的秋季学期，学校都会举办包括足、篮、排三大球项目的各级联赛。每一场比赛，都是统计学院同学们最激动、最团结的时刻；每一场比赛，都使全院同学们难以忘怀；每一场比赛，都是球员们挥洒汗水，观众们激情呐喊的成果。

2014-2015学年中统计学院的女排姑娘们代表我院参加中国人民大学女子排球乙级联赛，打出了我院的风采与特点，斩获乙级联赛亚军，并成功冲入甲级联赛，创造我院三大球类成绩新历史。男子足球队在足乙的比赛中也赛出气势、赛出水平，成功小组出线。同时，男子排乙、篮乙等比赛也十分精彩，球员们尽自己所能为统计学院赢得荣誉，也为观众们献上了一场又一场的视觉盛宴。

新一学年的三大球联赛即将开始，不论你是否有所擅长，都可以参与进来。希望新同学们能够与师兄师姐一起，为统计学院的体育项目能够取得更好的成绩而努力，发挥出自己最大的作用，为统计学院创造新的历史。

足球比赛是最可以把统计学院团结在一起的一个项目。统计学院的球迷是我们最引以为豪的。虽然我们不一定可以取得最好的成绩，可有我们的每一场比赛一定都是最团结、最振奋、最激动人心的。我还有大四最后一年了，一定拼尽全力，留下最后的美好记忆。

——2012级赵凡



足球比赛是大学生活中不得不参与的活动，不仅团结了场上队员，更凝聚了场下观众，让同一个专业不同年级的同学们其乐融融，是体现学生们是否有组织能力的最好证明，也是展现学院自身魅力的绝佳机会。

——2013级黄渊龙
在以1:4的比分遗憾输给商院之后，统计男足再一次倒在了冲甲的路上，第一年加入球队的我并没有那么伤感，因为足乙的这一年我收获了太多太多，胜利的喜悦和失败的苦涩，整个学院对我们最大程度的支持，而最大的收获还是一个梦想，一个统院足球人冲进甲级联赛的梦想，未来无论这个梦想是否能实现，我的心早已归属在了这里，我相信我们会现实这个梦想，相信未来还会有好多关于足球的美好的日子，相信还有好多和兄弟们一起实现梦想的时光。统计男足，我们今年再来。

——2014级陆晨晓
排球赛让我感受到了统计大家庭独特的温暖与感动。统院人总数虽少，但观众却是最多的。无论是无课时几乎全院到场的加油，还是有课时课间群里的刷屏祝福，

作为场上的运动员，看见这些，心里充满着勇气与必胜的决心。排乙我们顺利晋级时，几乎所有人都为我们欢呼，那种感觉真的十分难忘。虽然排甲最后的结果并不尽如人意，但能够有幸参与其中，此生无悔。

——2014级徐晓琪
还记得姑娘们手臂上的云南白药，还记得师姐肿痛的脚腕，还记得排球场上的一声声呐喊，还记得同学们在微信群里的紧张直播。第一次冲甲成功的我们虽然稚嫩，但我们依旧坚持站在了排球场上。排球在一传二传三传间弹跳，激荡着我们的心，也振奋着统计的梦。下学期，我们排球场上见。

——2014级李昊容
虽然心里知道和对面的水平差的不是一点半点，但在赛前一连的队员们就立下誓言，赛出自己的风采，输球不输人！虽然我在比赛中发挥的不好，但我并没有退缩！一场篮球赛，收获的是比赛的快乐，是和金融学院同学们的友谊。无兄弟，不篮球。

——2014级李杨



新生辩论赛

辩论赛的首秀安排在每学年开学初。首先由学院辩论队的老队员们进行表演赛，后在学院内举办新生辩论赛，从新生赛中表现突出的优秀选手将在学院辩论队的老队员的指导下代表学院参加校级比赛。在一下学期，“二十院新生辩论赛”将拉开帷幕，新颖的赛制让辩论赛变得更加精彩纷呈。志趣相投的队友和实力强劲的对手一定会让你受益颇丰。

这里有妙语连珠，这里有唇枪舌剑，这是没有硝烟的战场，却并不比任何一场厮杀更温和。辩论赛的设置不仅让同学们找到了志同道合的朋友，尽快地融入大学生活，还给同学们提供了展示智慧的舞台，个人的魅力在这个舞台上得到了充分的展现。

如今，我们期待你们，发挥自己的潜能，给统计学院创造新的辉煌。

思维的碰撞、语言的交锋向来是辩论赛的代名词。于我而言，辩论赛除了让我收获知识，锻炼语言表达，更让我收获了不可多得的友谊。准备辩论赛固然是辛苦的，但当你知道到有一群人在为了同一个梦想而努力，有师兄师姐同学们在每场比赛时给你鼓励的眼神，有一代代人在为了统计辩的辉煌拼搏的时候，一切付出便都是值得。正如曾经师姐所说，辩论的意义并不在成败而在场下的准备，我们最大的骄傲也不是获胜的一刻，而是听见“统计学院代表队向大家问好”的瞬间。

——2013级江世佳



辩论赛是一个全面提升自己的舞台，对辩题全面深度的思考提升思辨能力，在场上连贯精彩的发言展现演讲风采。可以说，一个问题从发现到解决的各项能力你都能通过参加辩论得到提高。它让我更懂得质疑和坚持，更加客观也更加自信，相信你也能通过它收获一个更好的自己。辩论更带给了我一群难得的朋友，每晚贴心陪伴耐心指导欢乐投喂的是一群最爱我们的师兄师姐，独霸1054刷夜同吃同睡的生活给了我至亲的队友，场上激烈交锋场下互约调侃让我认识了一群优秀的辩手，认识他们是我的幸运……选择辩论，就是选择一种生活，发现一个崭新的自己。

——2014级肖文瑛

辩论队的这段日子无疑是大一期间最快乐的一段时光，从最初的辩论票友逐渐成长为独当一面的辩手，经历的是无数次深夜1054激烈的讨论。多少次修改斟酌立论稿的结构内容和每一个字，是那么多洗澡时

才编出的攻辩问题，以及仍能浮现在眼前的每一次聚餐，还有学习生活上的悉心帮助指导，所以好想继续和你们战到最后一刻。战到如论吧！

——2014级于嘉傲

在辩论队里，我交到了来北京以后关系最好的一群朋友，和他们一起准备比赛，一起熬夜讨论辩题，在不断的表达中逐渐建立起自信，在和各院辩手的交流中相互学习。提升自我，开拓视野，结交朋友，这就是辩论于我的意义。期待统计辩新队友

——2014级卢陈伟

秋游

每年的秋游总是在10月中旬如期举行。每次秋游都是一个新同学们相互熟悉、培养默契的好机会。大家通过各种各样的任务和小游戏，在愉快地玩耍的同时，与更多的同学们结下友谊。

2014新生的秋游活动在我院学生会办公室和实践部的携手合作下，于2014年10月8号在美丽的北海公园顺利进行。同学们在完成各项趣味任务的同时，游览了北海公园风光，了解了皇家园林的历史，诵读了文采斐然的诗句，又认识了更多统计学院的同学们。大家一起“翻山越岭”完成任务，一起流着汗水坚定前行，在时间流逝的同时，心与心的距离更加紧密。

秋游并不简单的是一个让我们放松身心、玩耍嬉戏的活动，它更是一个让我们可以学会团体合作，结识更多的同学，增添彼此之间的默契的机会。每个新生都应该珍惜这一年一次的机会，通过这次出行，更好地融入统计学院的大家庭当中。2014年的秋游地点和活动将由你们来决定，期待你们的参与！

我特别喜欢秋游这个统计学院的传统项目。秋天的北京是最美的，在这个天高气爽的季节，一群来自五湖四海的小伙伴结伴而行，慢慢熟悉起来，这是多么难得的事情！2015级的同学们，你们又要去哪里呢？在你们之

间又会发生怎样的故事？

——2012级朱梓睿

秋游是我们这届统计学子第一次这么团结在一起策划组织参与的集体活动，它的意义在于让我们在短时间内增进对彼此的认识度，增强同学的凝聚力，并在娱乐轻松的氛围里积极地融入大学生活、集体生活。

——2013级李炜圣

那天阳光明媚，北海公园风景独好，主板者准备了许多好玩的集体小游戏，还邀请到了班主任张育铭老师。从分组的信息提示攻略类游戏“寻找北海”，到白塔边的“床单翻面”，再到愉快的“穿越火线”，大家齐心协力，获得了一个个游戏的



成功，也收获了一片片换了的的笑声。在小游戏的过程中，北海公园的美景被我们尽收眼底，也与尚有些陌生的同学们加深了接触，获得了更深的认识，也了解了班主任严肃外表下的另一面。很开心，很难忘。

——2014级林钰惠

在青协的秋游中，一方面作为参与者，我们参与其中的各项活动，在游戏中团队熔炼，加深了团队的凝聚力；另一方面作为活动的组织部门的一员，能够在策划活动的过程中，学习综合应对各种问题的技巧，培养了社会实践能力。总之秋游对我而言，是大学生生活中难忘的经历。

——2014级郑博

新生运动会

新生运动会的枪声在10月准时打响。这是一场仅由新生参与的运动会，田赛径赛项目种类一应俱全。从开场极富学院特色的入场式到赛场上力量、速度与毅力的较量，新生运动会处处都彰显了新生们蓬勃的朝气。更为重要的是，同学们互相帮助一起加油，让新生们体会到了集体的温暖与团结。

在2014年的新生运动会中，我院新生运动员们意志昂扬，挥洒汗水，顽强拼搏，获得了不俗的成绩。运动会项目中，统院学子创造了一个又一个辉煌。在田赛中，我院2014级新生黄海勇夺跳远第二名，赖基正也在男子立定跳远中收获了第八名的佳绩。在径赛中，解凡夺得男子50米第八名，赖基正男子400米第八名，王子熙男子200米第六名，王禹男子1500米第七名。而在备受关注的男子团体项目中，统院健儿们均获得名次，男子4×100米第七名，男子4×400米第三名。在团体总分评比中，我院收获了男子团体第八名的

佳绩。

温暖的阳光、奔腾的跑道、矫健的步伐、还有那充斥于耳边的一声声“统计！统计！”的呐喊声，共同谱写着属于统计学院新生们青春的诗篇。

15级师弟师妹们，今年的新生运动会将会是你们的舞台，准备好迎接这场体能的较量，为统计学院摘金夺银了吗？

新生运动会算是体育部第一个学期的一个重头戏了——第一个校级活动，这是我们统计健儿第一次向全校师生展示统计风采的时刻。咱们学院虽然人数不多，但是每次比赛我们的精气神、我们的气势、拉拉队的阵容丝毫不输于“人多势众”的传统大院，这些都得益于给力的所有人，新的一学年里师弟师妹们也要加油哦，看好你们！

——2012级成瑶

新生运动会是各个学院新生进校之后第一次在比赛中的整体亮相，是各个学院的新生们展示自己的舞台。在



去年的新生运动会上，我院13级的同学们取得了不错的成绩，展现了统计学院学子良好的精神风貌和团结拼搏的体育精神。新生运动会的比赛将在一天之内结束，最早开始的便是队列方阵的入场式，之后经过短暂的开幕式将会迎来短跑项目。团体项目重头戏接力比赛会放在当天的最后进行。希望各位14级的健儿们踊跃报名，积极参赛，为统计学院争得荣誉！

——2012级敬冯时

参加新生运动会，刚开始从心里还有点紧张，在一群专业级运动员面前，担心自己会取得不了好成绩，给统计学院丢脸。但是奋力拼搏之后，内心却感觉到前所未有的兴奋。成绩早已没那么重要，在同学们的呐喊中，我感受到了温暖、鼓励和相信。能够参加新生运动会，为统计而拼搏，为统计洒下汗水，我感到十分的满足快乐。

——2013级张玲玲

新生运动会，时间不长，但确实是让大家快速熟悉，增加彼此了解的一个渠道。虽然我们是小院，可是在新生运动会上，永远都能看见统院的小伙伴在为统院的人加油，能看见终点线有统计学院的同学拿着纸巾和水在等着我们的运动健儿！新生运动会并不是一个单纯的体育竞技活动，而是帮助刚刚迈进大一的我们彼此更加了解，增加彼此的友谊。

——2013级邹文婵

迎新羽毛球赛

每年10月份时都会举办新生羽毛球赛，现已有男子双打、女子双打、男女混双三个项目。新生们与师兄师姐一起比赛，在赛场上挥洒汗水，结下深厚的球场友谊，并使羽毛球技能也得到充分的锻炼。



2014年10月20日晚，迎新羽毛球赛决赛如期举行。同学们在赛前认真练习，不断提高自身的水平，为比赛做了充分的准备。当天的比赛十分精彩，赛场上的选手全力以赴，场下的观众也热情洋溢。虽本着“友谊第一，比赛第二”的原则，但高年级的师兄师姐们击球毫不手软，新生们也奋力拼搏，每一场比赛都异常精彩。我们不能仅埋头于层层书籍之中，体育同样是生活中重要的部分。每次羽毛球赛，同学们都可以收获许多不一样的回忆。期待新一届的同学，能够发挥出更高的水平，取得2015年迎新羽毛球赛的冠军。加油吧！

每学年初的羽毛球赛都是一次以球会友的好机会，无论是混双比赛，还是团体赛，我都能在赛场上结识一批新同学。在比赛中，有拼搏，有紧张；在赛场外，有欢笑，有期盼。无论最后的比赛成绩如何，在比赛过程中，每一个人都由衷地感到快乐，彼此之间的友谊也更加深厚，或许这就是统计学院迎新羽毛球赛的意义所在。

——2012级彭凯汶

迎新羽毛球赛就这样结束

新生羽毛球赛是统计学院新生球友刚进学校时互相认识，互相熟悉的好机会。比赛主要是双打，所以大家能够在打球配合中寻求一种默契，这也是同学相互了解的一个过程。当然比赛也能发现新生中羽毛球打的较好的同学，以便以后能够互相切磋球技，代表学院参加学校比赛。总体来说，新生羽毛球赛是一个友谊至上，充满乐趣的比赛。

——2014级郑非

了，作为裁判的我，却觉得意犹未尽。看到我们大一的同学们在赛场上挥洒汗水向师兄师姐们挑战，我觉得非常的激动。相信我们在以后的四年时光里，会体验到更多的精彩。

——2013级张靖悦

新生羽毛球赛不仅为新生们提供展现自我的赛场，也为我们提供与新结交的朋友并肩作战的平台。羽球翔翔，汗水淋漓，无论成败，我们都分享了喜悦。

——2013级杨晨冷

寝室嘉年华

于每年10月底举行的寝室嘉年华，正如其名，是一场青春的狂欢派对。它是我院学生会生活部举办的传统活动，目的是让大家在进入大学后不久便能建立起对寝室的感情，营造良好的寝室环境，形成亲密的寝室人际关系。寝室嘉年华包括了前期的寝室装扮、寝室门牌设计，以及后期在“寝室嘉年华”晚会上的寝室风采展示和寝室文化展示等。

2014级“寝室嘉年华”晚会于11月4日晚在明德主楼1030教室举行。晚会上，寝室展示环节和游戏环节穿插进行。活动包括了各个联谊寝的海报展示、誓词宣读以及节目表演。其间还穿插了三个好玩又刺激的小游戏，每个游戏结束后还有组织人员特别准备的趣味惩罚。各个联谊寝的节目展示异彩纷呈，有搞笑温馨、富有哲理的小品《分手快乐》，深情满满、略带小清新的情歌对唱，创意十足的“脸盆”乐队演奏。

而今年的你们会制造出什么样的故事呢？我们拭目以待。

寝室嘉年华活动的主题是友谊第一、趣味竞技、团结协作。该活动促进了同学之间的团结协作，增进了联谊寝之间的相互了解。活动以联谊寝为参赛单位，不仅有联谊寝模仿的电影海报欣赏，还有很多团队游戏，如“趣味问答”、“背球接力赛”等。各个联谊寝模仿的电影海报风格各异，拍出的效果也是亮点多多，不时让大家捧腹大笑。而在团队游戏中各个团队之间表现出了团结协作的能力，为团队增添了色彩。活动圆满成功，为各个联谊寝的相互融合提供了一个平台，扩大了他们的交友圈，另一方面，通过此次活动，也让他们感受到团队意识的重要性，从而培养团结协作精神。

——2013级高腾

身为一个组织者，倍感通过寝室嘉年华这个活动我的组织

能力得到了很大的提高。从一开始组织活动的流程到计划每个环节的细节，再到部门内部对每个游戏的试玩然后再改进。这整个过程让我看到了一个活动的组织前期的繁琐。这对每个策划参与者的能力都很大提高。作为一个活动参与者，我也感到寝室嘉年华活动使统院学生互相进一步认识，从而增强了统院学生之间的凝聚力！

——2014级冯艺超

联谊寝活动如今也发展成一项统计学院的传统。联谊寝这三个字将10个人的命运紧紧地绑在了一起。在这个小集体里，将会有无限的可能发生，最后汇聚成一段独特又难忘的记忆。联谊寝嘉年华是见证联谊寝结成的盛大仪式，更是一场寝室的狂欢派对。一起演出，一起游戏，一起宣誓，一起走完

这大学四年的时光。或许四年不够？那就一辈子吧！

——2014级赵昆瑜

刚刚进入大学的时候，对周围一切都觉得好生疏，陌生的环境，陌生的人，同学之间也都不熟悉，对异性同学交集则更少。联谊寝这个活动的存在，给我们创造了一个结交新朋友的平台。从最初挑选联谊寝就各种权衡比较（其实真的不比选男朋友容易>_<），到后来和联谊寝的男生一起出节目，约饭，庆生，拍微电影，K歌，水群抢红包，以及后来机缘巧合由联谊寝成功升级为联姻寝，回想大一许多的美好回忆，都有联谊寝的相伴。最后官方的说一句，联谊寝这个活动，真的很有意义。

——2014级赵晓璇



一二·九合唱

每年十二月的“一二·九”合唱比赛真的应该是新生们大一上学期最难忘的记忆了。统计学院的“一二·九”合唱可以说是一个全体动员的时刻。这是基本每个统计学院大一新生们都要经历的活动，是将所有新同学们聚集在一起的重大项目，是统计学院学子们对团结和共同荣誉体会最深的活动。

2014年的“一二·九”合唱比赛于12月17日在明德堂举行。2012级李祥烨担任钢琴伴奏，2014级金士涵担任指挥，统计学院师生共同演唱了歌曲《阳光路上》，用歌声展现统院的青春风采，最终获得C组一等奖的优秀成绩。比赛中，同学们都集中精力，拿出最好的状态，用最美的微笑、最动人的歌声展现合唱的魅力。明亮清澈的女声与中正深沉的男声此起彼伏，四声部合唱的高潮部分更是激昂慷慨，扣人心弦。同学们将强弱对比做到了极致，精致的弱音流淌出潺潺心声，高亢响亮的最强音更是气势磅礴，响彻如论！一曲浩荡弦歌唱出了统计人的非凡气概，博得了全场喝彩。

2015年的舞台是属于你们的，请珍惜这仅有一次的机会，珍惜每一段与老师、同学们的回忆，用你们的努力，创造属于统计学院新的辉煌吧！

“一二·九”合唱对每个人来说都是一个全新的体验。合唱是脍炙人口的经典艺术形式，大家从表演中体会情感，从歌唱中学习感性。在担当指挥的过程中，大家给予我的鼓励与支持真的让我非常感动。若我所做努力能使大家有所收获，也算是以蚓投鱼、一树百获，甚是欣慰。

——2012级孙礼阳
常听师兄师姐说，“一二·九”合唱是集体活动

最珍贵的回忆。一开始还不以为意，但当自己真正经历了，度过了，才发觉真的很难再有这样一个机会，能让这一百多人心连心的聚在一起，努力着奋斗着。即便时间流逝，“一二·九”的温暖也永远不会被任何一人遗失。

——2013级孙千惠
“一二·九”合唱活动充满红色和正气。在排练中，歌曲本身的难度是我们很大的一个障碍。女高音声部的假声缺少

感染力，女中声部有很容易被主旋律带跑，男生声部旋律性不强，学习起来也很费劲。刚开始大家也没有掌握开声的技巧和方法，唱两个小时嗓子常常痛的不行。经过各种食疗和调整，我们终于逐渐找到了感觉，把歌曲的基本功打好了，再加之老师的指导，歌唱的情感也更加丰富。最后上台，除了歌曲本身我们也有很多其他复杂的感情，但一切都在歌声里，一曲完毕，余音绕梁。

——2014级张欣宜
一个人喝酒是一种美，一群人开怀畅饮就成了一种幸福。独乐乐不如众乐乐。唱歌是件快乐的事，而一群人一起唱歌要更加轰轰烈烈，更加心潮澎湃。我们一辈子能有几次机会参与这样的群体艺术创作和演出呢？不需要某几个人有多闪亮，而是要所有人都发着光，尽管大家都是业余的歌者，但是我们努力尝试专业的训练，我们坚持对艺术的向往，我们每个人都会感谢“一二九”，感谢腊月寒冷的人大带来这样一幅百花齐放的奇景！

——2014级王雨果



健美操大赛

健美操大赛在每年的十二月份举行，选拔队员通常从十月份开始。每支队伍通常由6到8个人组成。选拔之前，由上一届的健美操队员召开动员大会，新一届健美操队的报名将在大会上举行。

舞动青春，舞动奇迹，健美操大赛一直是学院关注的重大赛事之一。它不需要你拥有不俗的舞蹈基础，不需要你有非常好的节奏感，它需要的，是你的热情与坚韧。

五十多天的辛苦训练，他们用青春见证奇迹，用汗水铸就辉煌；五十多天的艰苦磨练，只为登上如论讲堂那一刻的完美绽放。当光束照亮14级队员们微笑的脸庞时，舞台上响起背景音乐，统计学院健美操队身着红色服装与音乐相合，立刻进入状态，以靓丽的造型开始整场表演。队员们的笑容洋溢着青春活力，动作整齐划一，舞步轻松明快。精彩的表演点燃了观众的热情，热烈的欢呼声不绝于耳。

如论的灯光如此耀眼，值得你们为之奋斗！

现在回想起来，两个月的健美操训练那艰辛而又美好的日子仿佛就在昨天。在那两个月里，有汗水，也有泪水；有辛酸，也有快乐。还记得上台前统计学子欢呼“统计”时内心的激动与自豪，还有下场后大家团团围坐的感动与温馨，忽然觉得，这两个月我们得到的不仅是成长与经历，更是健美操这个大家庭，以后的路必将不再孤单。

——2013级易明智
健美操留给我的印象可以用两个词来概括：集体、回忆，健美操让我遇到了一群同甘共苦，战友般的同伴，我们一起经历了最美好的回忆。我们一起在明德地下流下无数汗水，甚至还有人流下眼泪；我们一起互相喂食补充能量；我们一起在训练完之后目睹明德夜晚的星空……最终我们一起绽放，一起引爆如论。这些让我体会到了一个团结的集体能够发挥的力量和这集体中的个体之间真挚深厚的情谊。一

切的酸痛都因有你而值得，一切的汗水都化为热泪在心里流淌，一切的一切，就是我这一学期的一切。

——2014级赖基正
健美操于我而言，是一段珍贵、独特、不可磨灭的经历，一段会永远珍藏的记忆。不能说不辛苦，我还记得两点的明德上方的星空；不能说不累，我还记得健美操队员七点起来上数学课疲倦的面容；但若要我重新选择一次，我还是会选择健美操。它赋予了我跟五个队员珍贵坚实的友情，赋予了我跟师兄师姐的心心相惜，赋予了我一段忙碌充实丰富精彩时光。当登上舞台的那一刻，在灯光下起舞的那一刻，我觉得一切都是值得的。每当我与健美操队员眼神对视的时候，总有种心灵相通的感觉，那应该是比赛过后留给我的最温暖的感触吧。

——2014级李颖琦
因为对舞蹈的好奇和兴趣，我幸运地加入了健美操这个小家庭，结识了一群无法替代的小伙伴。虽然比想

象中的要辛苦，但我从来没有过一丝丝后悔的念头。在这个组织里，我们一起从一个有力干练的动作，到一套绚丽的舞蹈；从刚接触到舞蹈的手忙脚乱，到舞台上游刃有余的整齐震撼；我们付出了无数汗水，但收获的足够我们用一辈子回味。还记得训练后瘫软在地上有说有笑，还记得师兄师姐送来夜宵时发亮的眼神，还记得训练到深夜路上璀璨的星空，还记得我们在后台等待一天直到舞台上最闪耀的几分钟。这些经历，永远是最珍贵的记忆。健美操让我的整个学期都变的精彩。

——2014级李央秧



生活聚焦

——统计人的非典型二十四小时

6:00

闹钟响起,清晨的阳光早已透过床帘跳入你难得不带眼镜的眼眸。寝室的电再一次接通,你插上充电器让甘甜的电流汇入手机迎来新的一天。寝室的灯并没有亮起,你打开了床头那盏充电台灯照亮属于你自己的空间。

→ TIP ①: 床帘——宿舍必备神器,有隔光美化之奇效,见于各大网购商城,物美价廉

→ TIP ②: 充电台灯——宿舍必备神器,断电后的万能助攻,见于线上线下商店

→ TIP ③: 充电宝——大学生必备神器,惊天地泣鬼神之物,寝室无人请勿充电

→ TIP ④: 眼镜——问题来了: 人大人一般去哪里配或修眼睛呢? 且看下表

1、静林眼镜店 知行四楼地下8号 营业时间为9:00-21:00

2、平凡眼镜店 紫藤园超市旁边 营业时间为9:00-20:00

3、出西门左转,出东门右转也都有眼镜店,同时也经常有人到食堂门口发眼镜店的广告,配有免费清洗镜片的活动等等,都可以货比三家地去探寻最合你口味的一款。

6:10

阳光渐好,你打开手机,打算清醒一会儿再下床,除了刷微信企鹅还有别的选项吗?

→ PLAN A: 使用“CALM”app 聆听大自然的音乐放空大脑

推荐指数:☆☆☆

→ PLAN B: 使用“拓词”、“扇贝”、“百词斩”等app 背诵英语单词

推荐指数:☆☆☆☆

→ PLAN C: 告别赖机症,放下手机,让床放开你,投入大地的怀抱!

推荐指数:☆☆☆☆☆



6:30

洗漱完毕的你走出寝室,准备吃顿早餐再去上课,跨上你的自行车,你出发了。

→那么问题来了,自行车去哪儿买?

→师兄说:“知行三楼后、便民市场里均有新车和二手车销售。清华西门附近的二手车店也是非常推荐的地方哟。校园丢车事件很多,请大家尽量配备结实可靠的车锁。由于车店卖的锁常常钥匙相同,也请同学们多备几把不同的锁。自行车也要停靠在集中停车处,以免被盗或被保安拖走。另外,便民市场、品二楼下、品四五之间、知三楼后均有修车摊。”



7:00

你走进教室,拿出数分课本准备预习。

→那么问题又来了……课本和一些课外书到哪儿买呢?

线下方式

【校内】

人大出版社读者服务部

营业时间:10:00-17:00

地址:世纪馆西门一楼

特点:主营人大出版社的书,非会员价全场8折,适合找教材。

静闲斋书店

营业时间:9:30-22:00

地址:人大新图书馆地下一层

特点:主营文史古籍、党政哲学、台版学术等。9月5日——9月16日促销,

除教材外的新书一律7折,特价书3-6折。

东方书林

营业时间:10:00-17:00
地址:知行四楼大学生生活服务区地下10号

特点:新生凭学生证100元办卡,全场图书4.5-7.8折。

宏图书店

营业时间:9:00-21:30

地址:人大东门收发室旁

特点:适合买教材和辅导书,书店内图书全年打折。

周末书市

营业时间:周六、周日8:00-17:00

特点:各种书籍和文具。价格便宜,可以砍价。当然,大量盗版书充斥其间,需自行鉴别。

【校外】

国家图书馆

世界五大藏书过千万册的图书馆之一。可凭身份证直接看书，也可办理读者卡以便借阅。办理读书卡时，需持身份证、学生证、一寸免冠照，需填《国家图书馆读者卡申请表》，缴纳 20 元工本费。

乘车：东门外多趟公交车或地铁四号线直接到达

西单图书大厦

北京第一大书店，图书数量多、种类齐全。地下的原版书是一大特点，也有英文原版书。缺点就是距离人大相对较远，不能自助查书。

乘车：地铁四号线可抵达

中关村图书大厦

同属新华系统的大书店。图书数量和看书环境都属上乘，有自助查书机器。书籍种类没有西单图书大厦多，但离人大较近，书店属于综合性，整体较优，建议周末时去逛逛。

地址：人大西门北边约两公里处

线上方式

当当网

传统的网络书店，虽然新兴了百货口，但图书口依然是其主打。每逢开学季、年年年末优惠力度极大，是爱书党和开学党屯书必备。当当自营的书本送货极快，当天或次日便可送达。

取货点：一般设在知行楼

群后的校园 100 或小北门外。

京东商城

送货速度与当当相差无几，质量也可以媲美，但由于并不专营图书所以价格有时会贵于当当。

取货点：均有。

淘宝网

很少会有人到淘宝买书，除了两种：进口原版图书与盗版翻印书。虽然不提倡盗版，但是有时进口原版书太贵时也会选择购买盗版翻印书，此时淘宝是必备。

取货点：均有

11:30

上完了一上午的课，早已饥肠辘辘的你打算大快朵颐一顿，敢问吃货，该去哪儿呢？

→前方高能，非战斗人员请迅速撤离!!!

→前方高能，非战斗人员请迅速撤离!!!

→前方高能，非战斗人员请迅速撤离!!!

线下方式——走走走，吃吃吃

【校内】

东区

食堂名称	付款方式	人均消费	评价
东区食堂	一层基本大伙	一卡通	5-10 元 离公教比较近，下课后直接来吃饭非常方便，推荐西厅浓汤锅仔，料足味道好。
	二层风味餐厅	一卡通	10 元 各种常见美食如石锅拌饭、麻辣烫、蛋包饭等，日常解馋必备。推荐东厅麻辣香锅，两三人一锅，好吃不上火。
	二层西侧合利屋	一卡通或现金	25 元 主售烩饭、意面，价格偏高。可以尝试下每日特惠。
学子居	现金	40 元	川、湘风味餐馆，适合小型聚餐或招待亲友。

南区

食堂名称	付款方式	人均消费	评价
留学生食堂 (公教一楼南侧)	一卡通或现金	15 元	各类面点小吃，盖饭与韩式风味。人少时环境清幽。错过饭点或招待同学时必选的有逼格食堂。
留学生第二食堂 (公教二楼南侧)	现金	20 元	主打韩餐。基本全天营业，大中午游完泳错过饭点和同学一起去补一顿，饱腹又舒坦。
南区集天餐厅 (公教三楼南侧)	现金	50 元	校内的平价餐厅，适合中小型聚会。烤鱼和猪蹄两大王牌称霸校园，甚至成为其代名词。时常推出新品讨同学欢心。旁边还有集天烘焙甜点以及南区超市，让你和美食转角便相遇。
八百碗(世纪馆南侧)	现金	12 元	普通的餐厅，价格与味道平平无奇，日常充饥或元宵节来此一品元宵也是极好的。

西区

食堂名称	付款方式	人均消费	评价
一层	一卡通	5-10 元	南厅清真餐厅，北厅基本大伙。强推南厅的红豆布丁，名满校园。
二层峰尚圣宴	现金	70 元	高端大气上档次。学校招待贵宾的地点之一，适宜高端宴会。
西区全日餐厅	现金	50 元	由包间和就餐大厅构成，适合小型聚会或招待亲友。推荐门口烤串，外焦里嫩，咸甜适宜，适合作夜宵零食。
京港涮涮锅	现金	30-40 元	特色火锅以及煲仔饭。煲仔饭人均 10-15 元，好吃，老板人也很好。
京港连线	一卡通或现金	15-20 元	各种大分量美食，小炒肉拌面和大盘鸡盖饭是必点的推荐款。

北区

食堂名称	付款方式	人均消费	评价
一层&二层	一卡通	5-10 元	一层早餐是大家早起的动力，午餐和晚餐是奇葩菜肴的原产地，青菜炒橘子即诞生于此。
三层教师餐厅	一卡通	40-50 元	一般也对学生也开放，环境良好，服务贴心。下午五点进入大排档时间，各类烧烤好吃不贵。

中区

食堂名称	付款方式	人均消费	评价
一层东	一卡通	5-10 元	普通大伙。平价美味。
知味苑(一层西)	一卡通和现金	15 元	家常炒菜、盖饭等快餐。
二层东	一卡通	10 元	以乒乓球一样大的饺子闻名，麻辣烫、麻辣香锅、热干面等也风靡校园。
穆斯林餐厅	一卡通和现金	10 元	清真食品，也是驰名人大的美食之一。
三层汇贤食府	现金	60 元	各类风味炒菜，有包间和就餐大厅，也是高端聚餐必选之一。

其他餐饮

名称	付款方式	人均消费	评价
水穿石咖啡厅 (图书馆南侧)	现金	30 元	主营西餐、饮料。环境良好，是招待朋友进行讨论的地方。营业至 24:00。
泊星地咖啡厅 (明德商学楼地下)	现金	20 元	校内最便宜的咖啡厅，环境良好地方宽敞。有些部门会选择在此开会，小组讨论有时也在此地，常有辩论队出没。
迦南美地咖啡厅 (西区超市北侧)	现金	30 元	主营西餐，旁边还有教授餐厅，环境较好，消费较高。小组讨论与秀恩爱也是常有的。
Maan 咖啡厅 (公教一楼 1 层)	现金	30 元	价格惊人但却是良好的蹭网讨论之地。
大书房咖啡厅 (游泳馆东)	现金	30 元	营业至次日 5:00，刷夜必备之一，但 24 点以后要收夜场费。
金盛福 (汇贤商店内)	现金	10 元	小吃如酸辣粉、肉夹馍、凉菜、煎饼等。其知名的汇贤饺子是著名的薄皮大馅，全校闻名。
Circle 咖啡厅 (留学生食堂旁)	现金	40 元	各类鲜榨果汁，特调饮料，意大利餐。推荐早餐。
1958 西餐厅 (中区食堂东侧)	现金	100 元	高端俄式西餐厅，环境菜品都没得说，就是价格略高冷，不过也有针对学生推出的 69 元亲民套餐呢。

温馨提示：以上介绍的仅是校园内主要餐饮场所，此外还有各种小窗口、宿舍楼下夜宵、麻辣烫小摊、汇贤门口水果摊等等，还需要同学一点点去发现、尝试。用你爱美食的眼睛发现潜伏在校园内的美食吧！

【校外】

东门

麻辣诱惑

新中关二层和东门女人街外都有。川菜口味。喜欢吃辣的同学可以选择，人均70元。

汉拿山 新中关购物中心4楼。韩国烤肉，服务一般，味道、环境不错，人均70元。

郭林家常菜

当代商城北第二个路口右转。价格实惠的家常菜，适合家乡聚会，人均45元。

2.2私房菜 东门女人街。相传是一个学分绩2.2的人大师兄开的饭店。推荐

鸡煲、红酒雪梨，人均35元。

新辣道梭边

东门女人街。冷锅鱼、涮火锅，环境一般味道不错，人均75元。

嘉和一品粥 东门女人街。甜、咸粥皆宜，小吃可口，人均30元。

醉面

东门女人街。炸酱面、肥肠面均是重庆风味，人均20元。

六合人家

东门女人街。家常小菜，烤鱼，菜量略少但味道不

错，人均60元。

串来串去 东门向北200米。烤串烤鱼，通宵营业，适合聚会，人均60元。

正宗兰州拉面 东门女人街，酸奶和拉面正宗到不行，人均20-30元。

重八牛府

女人街尽头过马路再走100米，老板是调料爱好者，人均70元左右，但需等位。

呷哺呷哺

东门女人家尽头，常见火锅店，模式温馨，味道贴心。人均50元

西门

香草香草云南火锅

西门向北马路对面。味道浓郁独特，很多食材空运自云南。服务也很好，人均80元。（21:00后夜场锅底免费，去吃宵夜很划算）。

九头鹰

西门向南，城乡超市对面路左。湖北风味，鱼菜多，人均40元。

水晶烤肉 西门向南，城乡超市对面路左。特色水晶烤盘，价格较贵，人均60元。

胖小餐厅

西门向北马路对面，靠近地铁站。韩国风味，冷面、烤串等，人均30元。

老上海城隍庙小吃 西门向北。馄饨、叉烧包等小吃，人均20元。

辣尚瘾

西门南100米。香锅、烤鱼、蓝莓山药、酸梅汤等，口味偏辣，人均50元。

必胜客

西门向南紫金大厦一层。本科学生证可打八折，人均60元。

宏状元粥店

西门向南，城乡超市对面

路左。各种粥、扁豆焖面、葱油饼不错，人均30元。品质伊犁

西门向西，人人常去的通宵串吧，越到深夜越是人头攒动，人均30元。



温馨提示

人大地处北京三四环之间，优越的地理位置决定了周围美食荟萃。东门向南过了天桥就是女人街，各种小吃、小餐馆、奶茶店，慢慢品尝。东门向北一站就是海淀黄庄购物中心，自然也少不了站点披萨、李先生牛肉面等等美食。各地知名的美食连锁店在这基本都能找到，是吃货天堂啊！西门外的美食就稍稍分散一点，但沿着苏州街东西两侧都是小餐馆。这么多的美食小编不能一一介绍了，小编还要抓紧在人大的时光多多尝试，多多享受呢。

线上方式——据说懒到连寝室都不愿出的你也是有救的

各种外卖app时常放出满减优惠抢占市场，由此而来的低廉价格给学生党带来了巨大的福利。

饿了么

时常会有买赠饮活动，还有许多品牌店，口碑不错。其中没名儿生煎、猫眼披萨、QQ桶饭、串哥烧烤、张姐烤肉拌饭等备受关注。

百度外卖

折扣力度较大，美食也较齐全。

美团外卖

逐渐在外卖战争中消亡，但还是可以准备着货比三家的。

11:45

重度选择困难症的你发现想了十五分钟还是不知道该吃什么，一怒之下决定远走高飞去更远的地方搜罗，可是却痛苦地发现自己连公交车站都找不到，还是来问问高能的师兄吧！

校园附近主要的公交车站如下图所示：



【东门】

人民大学站（图示 A）四通桥西站（B）四通桥东站（C）三义庙站（D）海淀黄庄南站（E）

【西门】

人民大学西门站（F）万泉河路站（G）万泉庄站（H）

小贴士：人大周边公交车站也是相当发达，近距离或地铁不能直达的地方坐公交也很方便。鉴于北京市四通八达的公交线路相当复杂，同学们选择公交出行时一定要记得提前查好路线！此外，北京市的公交车有固定价格和分段计费两种，分段计费的车到站时售票员会提醒乘客刷卡下车，以免造成损失，一定要留心注意！

地铁

【东门】

4 号线（人民大学站）A1 口出东门向南行 50 米。

10 号线（海淀黄庄站）D 口出东门向北行，较远。出北门东行至中关村大街再向北行约 200 米。

【西门】

10 号线（苏州街站）C 口西门往北行 300 米。

注：学生公交卡需学校集体办理，一般在十、十一月。公交 2 折优惠，地铁原价。最近的学生卡充值处位于北大东门对面，需携带学生证（一卡通不行）。普通公交卡自行购买，校内报刊亭有售，公交 4 折优惠，地铁原价。地铁站内即可充值。

火车站

【北京西站】

西门乘 10 号线至六里桥，换乘 9 号线至北京西站。（约 1 小时）

东门乘 4 号线至国家图书馆，换乘 9 号线至北京西站。（约 50 分钟）

【北京站】

东门乘 4 号线至西直门或宣武门，换乘 2 号线至北京站。（约 1 小时 30 分钟）

【北京北站】东门

乘 4 号线至西直门。（约 40 分钟）

【北京南站】

西门乘特 5 路至北京南站南广场。东门乘 4 号线至北京南站。（约 50 分钟）

机场

【西门】

10 号线苏州街站至三元桥站，换乘机场快轨（票价：25 元）。

10 号线苏州街站至亮马桥站 C 口出，步行至亮马大厦西门站乘坐机场 3 线到达。

【东门】

4 号线人民大学站至西直门站，换乘 2 号线至东直门，换乘机场快轨。

出东门向南至十字路口，右转向西行约 50 米至友谊宾馆（四通桥）站乘坐机场 4 线到达。（约 1 小时 30 分钟）

12:30

你吃饱喝足回到宿舍，却发现宿舍悲惨地停电了，这是为什么呢？

→ REASON 1: 使用违章电器

【宿舍用电功率限制】

纯阻性负载电器限电在 300W 以下。

严禁使用电炉、电饭锅、热得快等电器。电吹风只能用冷风档。

但一般寝室的一层都会设置服务间，提供微波炉和吹电吹风的位置，所以限电只会保障大家的安全，不会影响大家的正常生活啦~

→ REASON 2: 电费透支

没交电费

【免费指标电】

本科生每人每月 6 度。新生宿舍和使用智能用电管理系统宿舍的免费指标电由节能办公室统一输入电表，其他学生宿舍的免费电则由本宿舍同学在每年的 9 月 1 日后持一卡通到节能办公室领取。

【购电】

超出指标部分自行购买，价格为 0.9 元 / 1 度。

【购电处工作时间】

周一到周五 8:00-17:00。

【节能办电话】

010—62511797、62515186

【节能办地点】

校医院西北侧红色平房

【小贴士】

一般而言电费都在大一学年结束之后交，因为电费并不会用太快，而且一个寝室每人 50 或 100 元是非常好的搭配方法。

→ REASON 3: 宿舍修缮统一断电

这种情况出现略少，一般只有放假期间留校的同学才会遇上。如果不幸遇上，小编温馨提示不要乘坐电梯哟~

13:30

经过舒服的午休，你打算去自习一下午温习上午所学并将第二天的知识预习一番。→问题又来了，人大自习室哪家强？

公共教学楼

由三栋教学楼构成，教室号由四位数组成，首位为教学楼号，第二位为楼层号，第三、四位为教室号。另外，3106、3207 教室与教三主体建筑相连，在其南侧。

开放时间：7:00—22:30

简介：公共教学一楼以大型阶梯教室为主，桌椅

固定，所以人员出入并不会带来较大声响。其次，较其他自习教室而言，教一的教室在考试周期间并不那么拥挤。有几间教室长期没课，适合整天自习。不过，大型教室容易被用作考试与会议场所，所以有时候自习会受影响。在一楼有小卖部和咖啡店，价格较高。

另外，小编以自己刺骨的经验教训提醒大伙——在初夏时分，一定得带件外套去自习，教一的空调效果太好啦，切记，切记（或者自行调节空调温度，这个技能必须 get）。

公共教学二、三楼以小型教室为主，一、二层两侧有大型教室。其中，教二的桌椅有点像高中的那

种，是可以移动的，所以人员的出入或者移动会发出较大声响。不过呀，如果有幸自己或者和三两好友一起占到一间教室的话，感觉还是十分舒适的。小教室是一体式空调，将一卡通抵押可换得遥控器，能自己掌控温度。上课期间，一天到晚课挺多的。没课的时候还是很容易找到位置的。



明德楼群

明德楼分为明德主楼、明德商学楼、明德法学楼、明德新闻楼、明德国际楼。教室主要在一至四层。楼上为办公室。

开放时间：7:00—22:30

（大部分教室平常都会清楼，但有些教室会被弃疗，这时就要看想要通宵自习的孩子的运气了~接近期末时也会设置通宵自习室，那时人满为患的程度提醒着你要占座哟）

求是楼

设施较老，分为办公区和教室，其中教室只有以下几个：

一层 0120, 0124

二层 0220-0224

三层 0324

0120, 0220 为通宵自习室，期末的时候 0224, 0324 也作为通宵自习室

【小编温馨提醒：记得一定要带花露水风油精！】

图书馆

学霸盘踞之地，常常人满为患，条件舒适，令人不舍。



开放时间：周一至周五 7:00—22:00 周六周日 8:00—22:00

图书馆设备齐全，环境好，但是插座难抢，位置难得，所以要想有一个舒适的自习环境以及刷论文的条件，建议大家赶早，或者熟悉几个固定的座位，以免每次去图书馆都要辛辛苦苦地找许久。

想去图书馆的同学注意啦，现在图书馆的座位实行电子化管理，在入馆后要在门口的机器上用一卡通选择座位，拿到号码后对号入座，也可以提前在网上预约好座位再去图书馆拿号。中文库本区书很多，方便看书。四楼有学习室、艺图苑，还有榻榻米式的垫子，看看闲书，别有一番滋味。五楼有学习室和研讨室，此处极为静谧，是个看书的好去处。

藏书馆

藏书馆也是自习的好去处，空调学霸什么的一应俱全，往往是出国党的根据地。

开放时间：8:00-22:00

现在配备了一位一插座，十分方便舒适。空调也十分强劲，夏日须谨慎。

17:00

学累了，上个网，没有WiFi 会死星人找到网络的正确打开方式了吗？

【上网账号】
认证计费系统中的账号和密码与“数字人大”中的一致。学生使用本人校园卡在校园内的资讯通上自助缴纳网费上网。从2014年8月1日起，我们迎来了免费流量的新时代！

1) 全日制在校生每月发放10G免费流量，教职工（含事业编及劳务派遣职工）每月发放15G免费流量，其他新开户用户首月发放1G免费流量；

2) 超出用量均需自行承担，月用量在20G以下（含20G）的1元/G，20G以上的2元/G；

3) 免费发放的流量累计

不清空，不能转让，超出流量按实际发生量实时结算；

4) 每个账户最多可有3台设备同时在线。

【校园无线网】
学校教学区，宿舍区已覆盖校园无线网，连接RUC无线信号后通过网页登陆或客户端登陆即可上网。

【宿舍上网】
宿舍可购买无线路由器或直接使用网线连接，打开网页根据提示下载客户端，使用个人上网账号登陆即可上网。目前部分宿舍也已覆盖校园无线网，无需连接网线或使用路由器，直接连接RUC无线信号即可。

【实用资源】
校园综合视频客户端：

<http://video.ruc.edu.cn/>（各种高清视频零流量占用、共享知识）

品知人大：<http://bt.ruc6.edu.cn/>（免流量BT下载各种电影电视软件和学习资源）

中国人民大学图书馆：<http://www.lib.ruc.edu.cn/>（数据库中各种期刊论文数据资料一应俱全）

统计之都：<http://cos.name/>（统计学动态、学习资源）

【特别注意】网络虽好，可不要贪玩噢！

【暖心贴士——人大部分场所WI-FI密码】

①阳光地带 WiFi 密码：123456789

②泊星地 WiFi 密码：paradiso

③大书房 WiFi 密码：

dashufang

④漫咖啡 WiFi 密码: maan coffee 其实可以连教一的 rucwireless1

⑤安邦咖啡 WiFi 密码: 1101008601 (点餐之后会

给小票, 小票的最后一行是 WiFi 密码)

⑥明德阅读广场 24 小时营业 (目前唯一一家 24 小时营业的咖啡厅) WiFi 密码: 20140310a

⑦ circle WiFi 密码: 这里 WiFi 可以直接连不用密码; 据说还有一个内部 WiFi 需要密码, 密码是 19851031

19:00

学习了一整天该去运动运动了, 不然怎么减肥呢?

→人大运动地点壹: 世纪馆前运动场 适合晨跑与夜跑, 人多, 动力足

→人大运动地点贰: 游泳馆 “屌丝消费, 至尊享受” 要考深水证才能下深水区, 注意安全

→人大运动地点叁: 品园六楼后广场及篮球场

→人大运动地点肆: 世纪馆健身房 设施齐全, 还有教练可做咨询呢

→其他运动场还有待爱运动爱健身的你们去开发

20:00

享受完运动快乐的你回到寝室, 想洗个澡, 该去哪儿呢?

名称	地点	开放时间
东区浴室	林园一楼西侧, 东区食堂向北	12:00-23:00
西区浴室	品园六楼西侧	12:00-23:00
知行区浴室	知行各楼层	18:00-22:30 (夏季增开 12:00-14:00 时间段)

小贴士: 知行区高楼层较晚时间可能会没有水或者水不够热, 合理安排洗澡时间。

21:00

洗完澡, 面对一堆脏衣服, 你又开始发愁了
→关于洗衣服你不得不知道的几件事

【自助洗衣机】

品园、东风各楼层, 知行双数楼层配有自助洗衣机。在宿舍管理员处购买洗衣卡使用。品园六楼洗衣机为投币洗衣机。

【清泉洗衣房】

地点: 品园二楼、知行五楼共两家分店

开放时间: 8:00-22:30。其中品园二楼分店周二上午暂停开放。

基本收费 机洗6元/桶, 鞋/包刷洗 10元/个, 干洗和手洗根据衣服情况收费。

【流动洗衣车】

阿姨会定时出现在不同宿舍楼, 收脏衣物, 下次来的时候将洗干净的衣物送回楼下。床上用品一套 8元 (床单被罩枕巾)。提供干洗、湿洗、熨烫、织补、换拉锁、纤裤边、



皮衣保养等。

联系电话: 62632806、13521360975 (张)

洗衣车时间表

东风七楼 周三 11:30-13:00、周日 16:30-18:00

知行一楼东 周一至周五 7:30-8:30

知行五楼 周二、四、六、日 11:30-13:00

品园三楼 周一、五 11:30-13:00

知行一楼西 周一、三、五 16:30-18:00

品园一楼 周二、四、六 16:30-18:00

同学评价洗衣车收费相对洗衣房较高, 但洗的较干净。干洗和手洗的衣物相对洗衣房约便宜 1-3 元不等。

当然, 小编始终相信, 自己动手, 丰衣足食哟~

22:00

你终于洗完衣服，发现有点渴，想要吃点水果，那么问题又来了，人大水果哪家强呢？

→首先我们要知道【百货超市】在哪里

校内超市

超市名称	地点	付款方式	营业时间
明德超市	明德主楼与明德法学楼之间	现金	24小时经营
物美便利店	知行五楼地下	现金	7:30-22:00
品园超市	品园区	现金和一卡通	7:00-23:00
汇贤超市	静园区	现金和一卡通	8:00-20:00 外面卖吃的地方 7:30 就已经营业了
紫藤园超市	东风七楼对面	现金	6:30-00:30
春华超市	东风五楼旁边	现金	7:00-00:00
便民市场	静园区	现金	8:00-20:00
南区商店	集天餐厅旁	现金	—

校外超市

名称	地点	介绍
家乐福	从东门左拐 1km，新中关村购物中心附近	大型超市，商品种类齐全。周末高峰期时排队时间较长
城乡仓储超市	人大西门附近	有的商品价格比家乐福低，每个月 18 日店庆，各种优惠种类多，价格贵，但特价促销商品便宜，推荐特价区进口食品
超市发	双安商场对面，人大东门，过天桥往南	各种服装小店，质量良莠不齐，可以砍价。还有各种吃的东西
女人街	人大东门，过天桥往南 50 米	高档购物场所，价格不适合学生。七楼有美食店
当代商城	人大东门对面	综合购物场所，质量、款式都很好，价格比新中关和欧美汇低，平时折扣多多，一楼经常有促销，推荐 ZARA，屈臣氏，优衣库
华宇时尚购物中心	四通桥南，从人大东门步行 20 分钟	衣服种类多，品牌较潮，符合年轻人品味，价位中等偏低
欧美汇	人大东门地铁海淀黄庄站下车，家乐福附近	服装品牌价格适中，逛累了地下餐饮很多，想看电影也可以，“吃喝玩乐”全包
新中关购物中心	海淀区中关村大街 19 号（近丹棱街）	服装批发市场，价格便宜，款式丰富。但是购物条件较差，很多小店不提供试穿，质量参差不齐。会砍价，挑选眼光快准狠的童鞋可以来这淘货。
动物园服装批发市场	西直门外大街北京动物园	有大悦城、君太百货、中友百货，西单商城等大型商场以及美特斯邦威等品牌旗舰店。基本上各种品牌在西单都有门店。西单明珠有许多可爱饰品，在小店购物时要记得砍价。
西单	人大东门四号线西单站下即可	

→其次，我们要知道除了这些价格像抢劫的超市以外，还有哪些亲民的水果市场。

①知行楼群前的水果玻璃房 一个地理位置神奇到新生难以发现的水果超市 品种丰富，价格合理，品质上乘，是买水果佳选

②线上购买 app

【许鲜】 优势：新奇水果多，常做买一送一的活动 取货点：求是楼北侧联通网点

【一米鲜】 优势：有满赠满减 取货点：知行

【天宇超市】 优势：送货上门 取货点：宿舍门口 【貌似现在还停留在微信阶段】

22:30

美美地吃了一根睡前香蕉，打算喝一小杯热水安眠，开水到哪儿找呢？

→方法一：开水房打水

名称	地点	开放时间
东区开水房	东区浴室西侧	6:30-8:30; 11:30-13:00; 16:30-18:30
西区开水房	品园超市西侧	7:00-8:30; 11:30-13:00; 16:30-18:30; 21:00-22:30
知行区开水房	知行四楼北侧	7:00-21:00
东风五楼开水房	东风五楼南侧	6:30-22:30
品园六楼开水间	品六全楼层	全天

注意：先检查龙头是否关闭再将水卡插入，轻触显示屏右侧开关，以免被热水烫伤。

→方法二：饮水机

开学时会有很多水站发广告单，货比三家之后就可以买一台饮水机回寝室美美地享受想有就有的开水甚至冰水啦。

23:00

你爬上床，盘算着周末应该怎么过，要不要出去玩一玩呢？

KTV

名称	地址	评价
歌神 Kbox	从人大西门右拐步行几分钟，地铁站对面	各方面的设施都不错。普通包厢价格适中，但隔音效果差。Vip包厢设施齐全，但非常贵。有免费的自助餐
麦乐迪	中央民族大学斜对面。魏公村站附近	价格适中，歌曲更新速度可以，隔音效果不错，没有自助餐，但可单点主食或饮品
蒂凯乐 KTV	海淀双安商场东侧 50 米	价格平时不贵，20/位，周末会加点钱，环境还可以，但是歌曲更新不是很快
同一首歌	海淀区苏州桥西海国际中心 从人大西门往南直走	价格适中，环境不错，音响效果也还行。有自助餐，歌曲更新一般。去的时候记得带上学生证，可以优惠 20 元
温莎	从人大西门坐公交在紫竹桥南站下车即可	提供自助餐，装修豪华，音效不错。推荐在 9:00-20:00 选择唱一送二，即唱一个小时，送两个小时，相当划得来。也可以办会员卡，享受房费折扣。带上学生证，还可以办学生卡。针对学生的特价活动很划算。需要提前预约。电话：(010)88587777

温馨提示：去 KTV 时要记得带学生证，一般是会有优惠的。可以办会员卡，也可以向师兄师姐借，或者是到 BBS 发帖借卡。

电影院

名称	地点	优惠信息	印象
金逸国际影城	新中关 B2 楼	凭学生证半价,周二半价,周四情侣半价。12:00 以前,22:00 以后全场半价办会员卡平时半价	环境优雅,座位舒服,音效、屏幕效果均很好。3D 票得提前买
海淀剧院	从人大东门左拐可以看见海淀剧院	凭学生证半价 时常有团购	设施陈旧,座位窄小,观影效果一般。但是电影票较便宜,常有话剧演出
美嘉欢乐影城	中关村广场购物中心津乐汇 3 楼	凭学生证半价 团购比学生证半价便宜	音像一般,电影下档慢,价格低。地段不错,地方挺宽敞的
校内如论讲堂	如论讲堂	通常票价 25 元	位置便捷,影片以大片为主
UME 华星国际影城	女人街尽头右拐	凭学生证优惠,市场有团购	设施不错,效果很好

温馨提示:看电影时,学生证是很有用的。当然啦,也可以选择团购。

桌游

- 同桌的你桌游吧
地址:海淀区万泉河路 68 号紫金庄园 6 号楼 302 室
- 名猫休闲馆
地址:海淀区人大路 33 号院沁园公寓 2 号楼 1809 号
- 猎人桌游俱乐部
地址:西门向北海淀图书城附近
- 避风塘茶座
地址:人大西门城乡仓储超市对面
- 天下汇桌游
地址:西门向北长远天地附近
- 阳关地带
地址:知行楼负一层

理发

店名	人均消费	地点	口碑
木北造型	30-60	人大东门对面	顾客有时爆满,高峰时段服务跟不上,但发型师的技术还是不错的
叮造型	100-200	城乡仓储超市对面	价位较高,相应的服务还是很不错的,听说呀,发型师技术不比中关村分店的差
古维造型	15-30	地铁四号线 A1 出口西侧小门内	听说是人大女生最常去的理发店,口碑啥的还是不错的。护理相对便宜。
唐美发艺	50	欧美汇购物中心 4 楼 403 室	服务特好,据顾客反馈,发型师的技术不错
丁和李朴	60-80	新中关购物中心 4 层	老板和大部分造型师都是韩国人,技术还行。喜欢韩风的同学可以试试
米兰造型	30-50	人大东门左边	服务挺好的,长时间做头发会提供饮料。发型师的技术一般。整体口碑不错。
领潮	40	人大西门右边	服务环境都不错,可以一间寝室办一张储值卡较为划算。

温馨提示:当然啦,还有学校内的理发店。知行四楼楼下大学生生活服务区,东区浴室一、二层,西区浴室都有理发店。方便、服务不错,价格便宜,技术啥的就不能强求啦。不太追求造型的同学可以试一试一刀让你安分一整年的感觉。

银行

银行名称	地点	
中国工商银行	人大西门汇贤大厦 A 座一层	银行
	人大东门对面	银行
	东门当代商城一层西北角	ATM 机
中国建设银行	海淀医院往北，新中关大厦附近	银行
	人大西门往北直走第一个路口，门口有存取款机 东门当代商场一层西北角	银行 ATM 机
中国农业银行	家乐福西北方向，丹棱街 3 号电子大厦一层	银行
	城乡超市往南大约 200 米 知行二楼楼下	银行 ATM 机
中国银行	人大东门，文化大厦一层	银行
	人大西门往南 200 米，城乡超市斜对面 知行四楼楼下及当代一层西北角	银行 ATM 机
中国邮政储蓄银行	人大校内东北角，信息楼东	银行

报刊亭

出售报纸、杂志、手机卡、201 电话卡、公交卡、地图、饮料等

东区报刊亭（公教一前）

西区报刊亭（品园一楼后）

北区报刊亭（知行一楼与二楼之间）

中区报刊亭（中区食堂旁）

就医

- 校医院
在籍本科生和公费研究生均享有公费医疗，挂号时需要一卡通。
地址：八百碗餐厅南侧
时间：周一至周五 8:00-11:30, 14:00-17:00
周六、周日全天及每天其他时间均可到急诊室就医
 - 海淀医院
地址：北京市海淀区中关村大街 29 号（出东门往北，人大出版社北面）
电话：010-62551991
 - 北京大学第三医院
地址：海淀区花园北路 49 号（近学路）
电话：010-82266699
- 温馨提示：转外院就诊的同学需要先去校医院开转诊证明，治疗结束后凭学校医院的转诊证明和医疗费用证明到校医院财务室报销医疗费用。